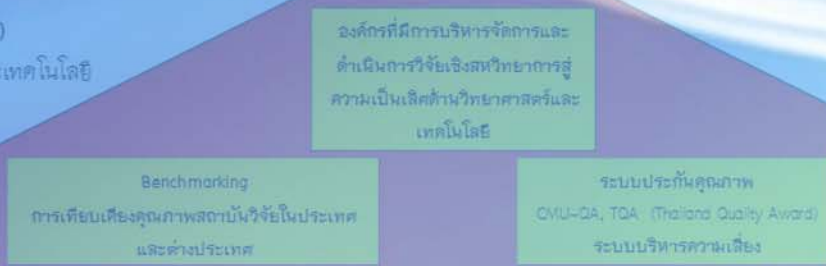




แผนกลยุทธ์ระยะ ๕ ปี (พ.ศ.๒๕๕๕-๒๕๕๙) สถาบันวิจัยวิทยาศาสตร์และเทคโนโลยี มหาวิทยาลัยเชียงใหม่

แผนที่นำทาง (Road map)
สถาบันวิจัยวิทยาศาสตร์และเทคโนโลยี
มหาวิทยาลัยเชียงใหม่
ปี พ.ศ. ๒๕๕๕-๒๕๕๙



ยุทธศาสตร์	๑. พัฒนาการจัดการศึกษาอย่างมีคุณภาพในระดับสากล	๒. พัฒนางานวิจัยและสร้างนวัตกรรมที่นำไปใช้ประโยชน์ในการเรียนการสอน การพัฒนาเศรษฐกิจ สังคมและความมั่นคงของท้องถิ่น ประเทศและสากล	๓. พัฒนาการบริการวิชาการและการให้บริการบนฐานความต้องการของชุมชน และท้องถิ่น	๔. มุ่งทำนุบำรุงศาสนา ศิลปวัฒนธรรม ประเพณีไทยทั้งในระดับภาคและกลุ่มชาติพันธุ์และอนุรักษ์รักษามรดกทางธรรมชาติและสิ่งแวดล้อม	๕. พัฒนาความเป็นสากลของมหาวิทยาลัย
ธงนำ	พัฒนาระบบประกันคุณภาพการศึกษาอย่างมีส่วนร่วม	มุ่งพัฒนาการเป็นสถาบันวิจัยเชิงบูรณาการ	บูรณาการบริการวิชาการองค์ความรู้ของสถาบันฯ สู่ชุมชนอย่างมีส่วนร่วม	สืบสานประเพณีศิลปวัฒนธรรมไทย และอนุรักษ์ทรัพยากรธรรมชาติและสิ่งแวดล้อม	ยกระดับสถาบันฯ สู่อุตสาหกรรมสากล
สำคัญ ความสำคัญ (เป้าหมาย)	มีระบบและกลไกการประกันคุณภาพการศึกษาที่มีประสิทธิภาพ	พัฒนาการสร้างเครือข่ายการวิจัยภายในและภายนอกมหาวิทยาลัย	เป็นที่พึ่งพาและร่วมพัฒนาที่ชุมชนและสังคม	๑. ศาสนา ศิลปวัฒนธรรม ประเพณีไทย และท้องถิ่นล้านนา ทรัพยากรธรรมชาติและ สิ่งแวดล้อม ได้รับ การสืบสานอนุรักษ์ ที่นุและพัฒนาอย่างเหมาะสม. ๒. มีการจัดการภาคภูมิใจทัศน์และ สิ่งแวดล้อมอย่างเหมาะสม	พัฒนาความร่วมมือทางวิชาการกับองค์กรต่างประเทศ
ยุทธศาสตร์	๖. พัฒนาระบบการบริหารจัดการที่ดีและมีประสิทธิภาพ				
ธงนำ	พัฒนาเสริมสร้างความเข้มแข็งในการ สืบสานต่อยอดศิลปวัฒนธรรมและประเพณีล้านนา				
สำคัญ ความสำคัญ (เป้าหมาย)	๑. มีการบริหารจัดการที่มีประสิทธิภาพและประสิทธิผล โปร่งใส ตรวจสอบได้ตามหลักธรรมาภิบาล ๒. บุคลากรมีทักษะและความเชี่ยวชาญในการปฏิบัติงาน ๓. บุคลากรมีความรู้ในการพัฒนาปีละอย่างน้อย 1 ครั้ง (Learning Organization)				

คำนำ

มหาวิทยาลัยเชียงใหม่ได้กำหนดแนวทางและมาตรการในการนำแผนพัฒนาการศึกษา มหาวิทยาลัยเชียงใหม่ ระยะเวลาที่ ๑๑ (พ.ศ.๒๕๕๕-๒๕๕๙) ไปสู่การปฏิบัติอย่างเป็นรูปธรรม โดยให้ส่วนงานต่าง ๆ จัดทำแผนกลยุทธ์ระยะ ๕ ปี ให้สอดคล้องตามยุทธศาสตร์ เป้าหมายและตัวชี้วัด ที่กำหนดไว้ในแผนพัฒนาการศึกษามหาวิทยาลัยเชียงใหม่ ระยะเวลาที่ ๑๑

สถาบันวิจัยวิทยาศาสตร์และเทคโนโลยี จึงได้มีการจัดทำแผนกลยุทธ์ระยะ ๕ ปี (พ.ศ. ๒๕๕๕ - ๒๕๕๙) โดยการมีส่วนร่วมของบุคลากรทุกภาคส่วนในสถาบันฯ กล่าวคือ ได้มีการประชุมระดมความคิดเห็นเพื่อวิเคราะห์สภาพแวดล้อมภายในและสภาพแวดล้อมภายนอก (SWOT Analysis) และร่วมกันจัดทำ Road Map เพื่อใช้เป็นแผนที่นำทาง พร้อมทั้งร่วมกันกำหนดกลยุทธ์ เป้าหมาย และตัวชี้วัด ที่สอดคล้องกับยุทธศาสตร์ เป้าหมายและตัวชี้วัด ตามที่กำหนดไว้ในแผนพัฒนาการศึกษามหาวิทยาลัยเชียงใหม่ ระยะเวลาที่ ๑๑ และมีความเชื่อมโยงกับการประกันคุณภาพการศึกษา แผนกลยุทธ์ระยะ ๕ ปี ของสถาบันฯ ได้ผ่านความเห็นชอบของคณะกรรมการอำนวยการประจำสถาบันฯ เมื่อคราวประชุมครั้งที่ ๓/๒๕๕๔ เมื่อวันที่ ๒๔ ธันวาคม ๒๕๕๔ และได้มีการถ่ายทอดแผนกลยุทธ์ฯ ลงสู่ภาคการปฏิบัติโดยจัดทำแผนปฏิบัติงานประจำปีที่ประกอบด้วยโครงการ/กิจกรรมต่าง ๆ ที่จะผลักดันและขับเคลื่อนการพัฒนาสถาบันฯ ให้บรรลุตามเป้าหมายที่วางไว้อย่างมีประสิทธิภาพและประสิทธิผล

ขอขอบคุณผู้บริหาร คณะทำงาน และบุคลากร ที่ได้ให้ความร่วมมือในการจัดทำแผนกลยุทธ์ระยะ ๕ ปีของสถาบันฯ จนสำเร็จลุล่วงด้วยดี



(รองศาสตราจารย์ ดร.ชนพร สุปรียศิลป์)

ผู้อำนวยการ

สถาบันวิจัยวิทยาศาสตร์และเทคโนโลยี

สารบัญ

	หน้า
คำนำ	ก
สารบัญ	ข
ส่วนที่ ๑ ผลการดำเนินงานตามแผนปฏิบัติงานระยะ ๔ ปี (พ.ศ.๒๕๕๑-๒๕๕๔) สถาบันวิจัยวิทยาศาสตร์และเทคโนโลยี	๑
ส่วนที่ ๒ กระบวนการจัดทำแผนกลยุทธ์ระยะ ๕ ปี (พ.ศ.๒๕๕๕-๒๕๕๙) สถาบันวิจัยวิทยาศาสตร์และเทคโนโลยี	๑๐
ส่วนที่ ๓ แผนกลยุทธ์ระยะ ๕ ปี (พ.ศ.๒๕๕๕-๒๕๕๙) สถาบันวิจัยวิทยาศาสตร์และเทคโนโลยี	๑๔
ประวัติ ปรัชญา ปณิธาน	๑๕
วิสัยทัศน์ พันธกิจ วัตถุประสงค์ ค่านิยม วัฒนธรรมองค์กร	๑๖
ยุทธศาสตร์ตามแผนพัฒนาการศึกษามหาวิทยาลัยเชียงใหม่ ระยะที่ ๑๑ (พ.ศ.๒๕๕๕-๒๕๕๙)	๑๗
ธงนำแผนกลยุทธ์ระยะ ๕ ปี (พ.ศ.๒๕๕๕-๒๕๕๙) สถาบันวิจัยวิทยาศาสตร์ และเทคโนโลยี	๑๗
ยุทธศาสตร์ที่ ๑ : พัฒนาการจัดการศึกษาอย่างมีคุณภาพในระดับสากล	๑๘
ยุทธศาสตร์ที่ ๒ : พัฒนางานวิจัยและสร้างนวัตกรรมที่นำไปใช้ประโยชน์ใน การเรียนการสอน การพัฒนาเศรษฐกิจ สังคมและความ มั่นคงของท้องถิ่น ประเทศและสากล	๑๙
ยุทธศาสตร์ที่ ๓ : พัฒนาการบริการวิชาการและการให้บริการบนฐานความ ต้องการของชุมชน และท้องถิ่น	๒๑
ยุทธศาสตร์ที่ ๔ : มุ่งทำนุบำรุงศาสนา ศิลปวัฒนธรรม ประเพณีไทยท้องถิ่น ล้านนาและกลุ่มชาติพันธุ์และอนุรักษ์ทรัพยากรธรรมชาติและสิ่งแวดล้อม	๒๒
ยุทธศาสตร์ที่ ๕ : พัฒนาความเป็นสากลของมหาวิทยาลัย	๒๓
ยุทธศาสตร์ที่ ๖ : พัฒนาระบบการบริหารจัดการที่ดีและมีประสิทธิภาพ	๒๔

	หน้า
แผนที่กลยุทธ์ของแผนกลยุทธ์ระยะ ๕ ปี (พ.ศ.๒๕๕๕ – ๒๕๕๙)	
ยุทธศาสตร์ที่ ๑ : พัฒนาการจัดการศึกษาอย่างมีคุณภาพในระดับสากล	๒๖
ยุทธศาสตร์ที่ ๒ : พัฒนางานวิจัยและสร้างนวัตกรรมที่นำไปใช้ประโยชน์ใน การเรียนการสอน การพัฒนาเศรษฐกิจ สังคมและความ มั่นคงของท้องถิ่น ประเทศและสากล	๒๗/
ยุทธศาสตร์ที่ ๓ : พัฒนาการบริการวิชาการและการให้บริการบนฐานความ ต้องการของชุมชน และท้องถิ่น	๒๘
ยุทธศาสตร์ที่ ๔ : มุ่งทำนุบำรุงศาสนา ศิลปวัฒนธรรม ประเพณีไทยท้องถิ่น ล้านนาและกลุ่มชาติพันธุ์และอนุรักษ์ทรัพยากรธรรมชาติและสิ่งแวดล้อม	๒๙
ยุทธศาสตร์ที่ ๕ : พัฒนาความเป็นสากลของมหาวิทยาลัย	๓๐
ยุทธศาสตร์ที่ ๖ : พัฒนาระบบการบริหารจัดการที่ดีและมีประสิทธิภาพ แผนที่นำทาง (Road Map)	๓๑ ๓๒
ส่วนที่ ๔ การบริหารแผนและการติดตามประเมินผล	๓๓
การบริหารแผน	๓๔
การติดตามและประเมินผล	๓๔
ภาคผนวก	๓๕
การแสดงความเชื่อมโยงยุทธศาสตร์ ตัวชี้วัด เป้าหมาย และกลยุทธ์	
ยุทธศาสตร์ที่ ๑ : พัฒนาการจัดการศึกษาอย่างมีคุณภาพในระดับสากล	๓๖
ยุทธศาสตร์ที่ ๒ : พัฒนางานวิจัยและสร้างนวัตกรรมที่นำไปใช้ประโยชน์ใน การเรียนการสอน การพัฒนาเศรษฐกิจ สังคมและความ มั่นคงของท้องถิ่น ประเทศและสากล	๓๗/
ยุทธศาสตร์ที่ ๓ : พัฒนาการบริการวิชาการและการให้บริการบนฐานความ ต้องการของชุมชน และท้องถิ่น	๓๙
ยุทธศาสตร์ที่ ๔ : มุ่งทำนุบำรุงศาสนา ศิลปวัฒนธรรม ประเพณีไทยท้องถิ่น ล้านนาและกลุ่มชาติพันธุ์และอนุรักษ์ทรัพยากรธรรมชาติและสิ่งแวดล้อม	๔๐
ยุทธศาสตร์ที่ ๕ : พัฒนาความเป็นสากลของมหาวิทยาลัย	๔๑
ยุทธศาสตร์ที่ ๖ : พัฒนาระบบการบริหารจัดการที่ดีและมีประสิทธิภาพ	๔๒
คำสั่งแต่งตั้งคณะทำงานจัดทำแผนพัฒนาการศึกษา ระยะที่ ๑๑ (พ.ศ.๒๕๕๕- ๒๕๕๙) และแผน BSC ของสถาบันวิจัยวิทยาศาสตร์และเทคโนโลยี	๔๔

ส่วนที่ ๑

ผลการดำเนินงานตามแผนปฏิบัติงานระยะ ๔ ปี

(พ.ศ.๒๕๕๑-๒๕๕๔)

สถาบันวิจัยวิทยาศาสตร์และเทคโนโลยี

สถาบันวิจัยวิทยาศาสตร์และเทคโนโลยี ได้ทบทวนและแปลงแผนพัฒนาการศึกษา ระยะที่ ๑๐ (พ.ศ. ๒๕๕๐-๒๕๕๔) เป็นแผนปฏิบัติการ ๔ ปี (พ.ศ. ๒๕๕๑-๒๕๕๔) ภายใต้ยุทธศาสตร์ มหาวิทยาลัย ๕ ยุทธศาสตร์ โดยมีผลการดำเนินงานตามแผนปฏิบัติงาน ๔ ปี ดังนี้

ยุทธศาสตร์ที่ ๑ ส่งเสริมการพัฒนางานวิจัยฐานข้อมูลการวิจัย เพื่อพัฒนาการศึกษาและพัฒนาระบบประกันคุณภาพ

สถาบันฯ มีการจัดทำกลยุทธ์ในการส่งเสริมการพัฒนางานวิจัย ฐานข้อมูลการวิจัย เพื่อพัฒนาการศึกษาและพัฒนาระบบประกันคุณภาพ ได้แก่ จัดสรรงบประมาณเพื่อให้เป็นทุนในลักษณะ Seed Money เพื่อให้เกิดงานวิจัยใหม่แก่คณาจารย์และนักวิจัย, จัดสรรงบประมาณเพื่อพัฒนาศักยภาพของบุคลากรทั้งนักวิจัยและบุคลากรสายสนับสนุน, พัฒนาการบริการค้นคว้าอย่างเป็นระบบในรูปแบบ e-library, พัฒนาระบบฐานข้อมูลงานวิจัย และส่งเสริมสนับสนุนการดำเนินงานประกันคุณภาพตามแนวทางของมหาวิทยาลัย ทั้งนี้ได้กำหนดเป้าหมายยุทธศาสตร์นี้ คือ เพื่อพัฒนาให้เกิดงานวิจัย และเพื่อเป็นทุนวิจัยเริ่มต้นที่จะช่วยให้มองเห็น output ของงานวิจัยชัดเจนขึ้น, เพื่อให้ให้นักวิจัยมีศักยภาพในการวิจัยเพิ่มมากขึ้นและบุคลากรสายสนับสนุนให้บริการการวิจัยดีขึ้น, เพื่อให้บัณฑิตและผู้สนใจมีแหล่งข้อมูลในการค้นคว้าที่เป็นระบบมากยิ่งขึ้นและสามารถเข้าถึงได้ด้วยระบบ internet, เพื่อให้คณาจารย์ นักวิจัย ตลอดจนบุคลากรได้ใช้ประโยชน์จากฐานข้อมูลการวิจัย เพื่อนำมาใช้ในการวิจัย ตลอดจนบุคลากรสายสนับสนุนได้ใช้ในการวิเคราะห์ เพื่อให้การประสานงานและบริการงานวิจัยดียิ่งขึ้น และเพื่อพัฒนาระบบและกลไกการประกันคุณภาพตามแนวทางของมหาวิทยาลัย โดยมีการกำหนดตัวชี้วัดในยุทธศาสตร์ที่ ๑ ไว้ ๕ ตัวชี้วัดหลัก และมีผลการดำเนินงานตามตัวชี้วัด ปี ๒๕๕๑-๒๕๕๔ ดังนี้

๑) จำนวนทุนในลักษณะ seed money/matching fund ที่จัดสรรโดยกำหนดเป้าหมายปี ๒๕๕๑-๒๕๕๔ จำนวน ๓ โครงการ/จำนวนเงิน ๘๕,๐๐๐ บาท, ๓ โครงการ/จำนวนเงิน ๕๒,๐๐๐ บาท, ๓ โครงการ/จำนวนเงิน ๖๐,๐๐๐ บาท และ ๓ โครงการ/จำนวนเงิน ๖๐,๐๐๐ บาท ตามลำดับ ทั้งนี้ในปี ๒๕๕๔ ได้มีการปรับเป้าหมาย จำนวนโครงการ จาก ๓ โครงการเป็น ๑ โครงการ แต่จำนวนเงินสนับสนุนเท่าเดิม เนื่องจากในปีนี้ได้มุ่งเน้นการสนับสนุนนักวิจัยในสังกัด เพื่อให้มีการพัฒนาศักยภาพงานวิจัยมากยิ่งขึ้น และมีผลดำเนินงานในปี ๒๕๕๑-๒๕๕๔ จำนวน ๓ โครงการ/จำนวนเงิน ๘๕,๐๐๐ บาท, ๓ โครงการ/จำนวนเงิน ๕๕,๐๐๐ บาท, ๑ โครงการ/จำนวนเงิน ๔๓,๐๐๐ บาท และ ๑ โครงการ/จำนวนเงิน ๖๐,๐๐๐ บาท ตามลำดับ ซึ่งเป็นไปตามเป้าหมาย ยกเว้นปี ๒๕๕๓ จำนวนโครงการและจำนวนเงินลดลง เนื่องจากดำเนินการจัดสรรทุนแบบ matching fund ซึ่งต้องมีผู้ประกอบการเข้าร่วมจึงทำให้มีการยื่นข้อเสนอโครงการจำนวนน้อยและผ่านเกณฑ์การประเมินเพียง ๑ โครงการ

๒) จำนวนครั้งของการเข้ารับการศึกษาอบรม/สัมมนาของบุคลากร โดยกำหนดเป้าหมายปี ๒๕๕๑-๒๕๕๔ จำนวน ๓, ๔, ๔ และ ๕ ครั้ง/คน ตามลำดับ และมีผลดำเนินงานในปี ๒๕๕๑-๒๕๕๔ จำนวน ๓, ๔, ๔ และ ๕ ครั้ง/คน ตามลำดับ ซึ่งเป็นไปตามเป้าหมาย

๓) จำนวนผู้รับบริการห้องสมุดของสถาบันฯ โดยกำหนดเป้าหมายปี ๒๕๕๑-๒๕๕๔ จำนวน ๑๕๕, ๑๖๐, ๑๖๕ และ ๑๗๐ คน ตามลำดับ ทั้งนี้ในปี ๒๕๕๔ ได้มีการปรับเป้าหมาย จาก ๑๗๐ คน เป็น ๙๐ คน เนื่องจากมีการปรับเปลี่ยนรูปแบบการให้บริการหลักในรูปแบบ e-library กอปรกับมีการลดพื้นที่การบริการของห้องสมุดให้ปรับเนื้อหาที่ใช้อยู่ให้เกิดประโยชน์สูงสุด และมีผลดำเนินงานในปี ๒๕๕๑-๒๕๕๔ จำนวน ๑๕๕, ๙๕, ๘๔ และ ๘๔ คน ตามลำดับ เฉลี่ยปีละ ๑๐๕ คน ซึ่งต่ำกว่าเป้าหมาย เนื่องจากนักศึกษามีความต้องการยืมหนังสือเป็นลักษณะรูปเล่มมากกว่ารูปแบบ CD

๔) จำนวนข้อมูลเกี่ยวกับงานวิจัย และการ update ข้อมูลเข้าไปในระบบ โดยกำหนดเป้าหมายปี ๒๕๕๑-๒๕๕๔ จำนวน ๔๑๓ เรื่อง/๙ ครั้ง, ๔๓๐ เรื่อง/๑๖ ครั้ง, ๔๕๐ เรื่อง/๒๐ ครั้ง และ ๔๗๐ เรื่อง/๒๔ ครั้ง ตามลำดับ และมีผลดำเนินงานในปี ๒๕๕๑-๒๕๕๔ จำนวน ๔๑๓ เรื่อง/๙ ครั้ง, ๔๕๙ เรื่อง/๑๖ ครั้ง, ๔๙๑ เรื่อง/๒๐ ครั้ง และ ๕๑๕ เรื่อง/๒๔ ครั้ง ตามลำดับ ซึ่งสูงกว่าเป้าหมาย

๕) ผลการประเมินระบบประกันคุณภาพ ในปี ๒๕๕๑ สถาบันฯ ใช้ระบบการประกันคุณภาพ การศึกษาของมหาวิทยาลัย หรือ CMUQA โดยได้คะแนนร้อยละ ๙๐ ระดับดีเลิศ ต่อมาปี ๒๕๕๒-๒๕๕๓ มหาวิทยาลัยมีนโยบายให้ทุกส่วนงานนำระบบการประกันคุณภาพตามแนวทางเกณฑ์รางวัลคุณภาพแห่งชาติ (Thailand Quality Award : TQA) โดยยังไม่มี การให้คะแนนในการตรวจประเมิน แต่มีการตรวจเยี่ยม (Site Visit) เพื่อแลกเปลี่ยนเรียนรู้และให้ข้อเสนอแนะในการพัฒนาปรับปรุงจากคณะกรรมการของมหาวิทยาลัย และปี ๒๕๕๔ มหาวิทยาลัยเชียงใหม่ได้กำหนดนโยบาย โดยบูรณาการระบบคุณภาพต่างๆ เข้าเป็นระบบเดียวกันภายใต้แนวทางเกณฑ์รางวัลคุณภาพแห่งชาติ (Thailand Quality Awards) ประกอบด้วย ตัวบ่งชี้คุณภาพของสำนักงานคณะกรรมการการอุดมศึกษา (สกอ.) สำนักงานรับรองมาตรฐานและประเมินคุณภาพการศึกษา (สมศ.) และตัวบ่งชี้เพิ่มเติมของมหาวิทยาลัยเชียงใหม่ รวมทั้งการพัฒนาองค์การผ่านการประเมินตนเองในหมวด ๑-๖ ตามแนวทางเกณฑ์รางวัลคุณภาพแห่งชาติ โดยสถาบันฯ ได้รับการตรวจสอบและประเมินระบบประกันคุณภาพ จากคณะกรรมการตรวจสอบและประเมินของมหาวิทยาลัยเชียงใหม่ ซึ่งผลตรวจสอบและประเมินตามองค์ประกอบคุณภาพครบทั้ง ๕ องค์ประกอบ มีผลการดำเนินงานเป็นไปตามเกณฑ์มาตรฐานตัวบ่งชี้จำนวน ๑๐ ตัวบ่งชี้ ได้คะแนนรวมเท่ากับ ๔.๐๐ คะแนน อยู่ในระดับดี ดังนั้น การกำหนดเป้าหมายล่วงหน้า จึงไม่สัมพันธ์กับผลการดำเนินการ เนื่องจากมีการปรับเปลี่ยนนโยบายของมหาวิทยาลัย ในแต่ละปี

ยุทธศาสตร์ที่ ๒ ส่งเสริมสนับสนุนการวิจัยเชิงสหวิทยาการ และเชื่อมโยงเครือข่ายงานวิจัย

สถาบันฯ มีการจัดทำกลยุทธ์ในการส่งเสริมสนับสนุนการวิจัยเชิงสหวิทยาการ และเชื่อมโยงเครือข่ายงานวิจัย ได้แก่ สนับสนุนให้เกิดงานวิจัยแบบบูรณาการ โดยจัดกลุ่มหน่วยวิจัยในเครือข่ายที่มีงานวิจัยใกล้เคียงกัน ประสานงานร่วมกับผู้ประสานงานศูนย์กำหนดทิศทางงานวิจัยและพัฒนาให้เกิดงานวิจัยแบบบูรณาการ, ประสานและสร้างพันธมิตรในการวิจัยร่วมกับคณะและหน่วยงานต่าง ๆ, จัดสรรงบประมาณเพื่อให้เป็นทุนในลักษณะ seed money/matching fund เพื่อให้เกิดงานวิจัยใหม่แก่

คณาจารย์และนักวิจัย, พัฒนาปรับปรุงการให้บริการในด้านการบริหารจัดการโครงการตลอดจนการแสวงหาแหล่งทุนงบประมาณจากภายนอก, พัฒนาระบบการจัดการความรู้ด้วย ICT, ส่งเสริมให้เกิดโครงการหรือความร่วมมือร่วมกับองค์กรระหว่างประเทศ โดยเฉพาะกลุ่มประเทศในแถบอนุภูมิภาคลุ่มน้ำโขง และประสานสร้างความเชื่อมโยงกับหน่วยงานภาคการผลิต และชุมชน เพื่อให้เกิดงานวิจัยที่ตรงกับความต้องการ และต่อยอดผลงานวิจัยสู่เชิงพาณิชย์ ทั้งนี้ได้กำหนดเป้าหมายยุทธศาสตร์นี้ คือ เพื่อพัฒนาให้เกิดงานวิจัยเชิงบูรณาการมากยิ่งขึ้น, เพื่อให้เกิดการพัฒนางานวิจัยเป็นไปในทิศทางเดียวกันและก่อให้เกิดผลงานวิจัยที่ส่งผลในรูปธรรมและส่งผลกระทบต่อการพัฒนาชาติโดยมุ่งหวังที่สนับสนุนให้เกิดการพัฒนาสู่ศูนย์ความเป็นเลิศในอนาคต, เพื่อพัฒนาให้เกิดงานวิจัยใหม่ และเพื่อเป็นทุนวิจัยเริ่มต้นที่จะช่วยให้มองเห็น output ของงานวิจัยชัดเจนขึ้น, เพื่อประสานงานและสนับสนุนให้เกิดงานวิจัยที่มีคุณภาพมากยิ่งขึ้น ตลอดจนได้รับงบประมาณจากแหล่งทุนภายนอกมากขึ้น, เพื่อให้คณาจารย์ นักวิจัย ตลอดจนบุคลากรได้ใช้ประโยชน์จากฐานข้อมูลการวิจัย เพื่อนำมาใช้ในการวิจัย ตลอดจนบุคลากรสายสนับสนุนได้ใช้ในการวิเคราะห์ เพื่อให้การประสานงานและบริการงานวิจัยดียิ่งขึ้น, เพื่อให้เกิดพัฒนาศักยภาพงานวิจัยเชื่อมโยงองค์ความรู้ และถ่ายทอดเทคโนโลยีกับองค์กรต่างประเทศ และเพื่อให้เกิดการผลงานวิจัยตรงกับความต้องการของหน่วยงาน ภาคการผลิต และชุมชนส่งผลให้ได้รับงบประมาณในการทำวิจัยมากขึ้น และมีการนำผลงานวิจัยไปใช้ รวมถึงต่อยอดสู่เชิงพาณิชย์ โดยมีการกำหนดตัวชี้วัดในยุทธศาสตร์ที่ ๒ ไว้ ๙ ตัวชี้วัด และมีผลการดำเนินงานตามตัวชี้วัด ดังนี้

๑) ร้อยละของจำนวนโครงการวิจัยเชิงบูรณาการต่อจำนวนโครงการวิจัยทั้งหมด โดยกำหนดเป้าหมายปี ๒๕๕๑-๒๕๕๔ จำนวนร้อยละ ๖๘, ๗๐, ๗๒ และ ๗๔ ตามลำดับ และมีผลดำเนินงานในปี ๒๕๕๑-๒๕๕๔ จำนวนร้อยละ ๖๘, ๖๕, ๖๒ และ ๖๒ ตามลำดับ ซึ่งต่ำกว่าเป้าหมายเนื่องจากได้รับการพิจารณาสนับสนุนจำนวนโครงการวิจัยลดลง

๒) จำนวนทุนในลักษณะ seed money/matching fund ที่จัดสรรโดยกำหนดเป้าหมายปี ๒๕๕๑-๒๕๕๔ จำนวน ๓ โครงการ/จำนวนเงิน ๘๕,๐๐๐ บาท, ๓ โครงการ/จำนวนเงิน ๕๒,๐๐๐ บาท, ๓ โครงการ/จำนวนเงิน ๖๐,๐๐๐ บาท และ ๓ โครงการ/จำนวนเงิน ๖๐,๐๐๐ บาท ตามลำดับ ทั้งนี้ในปี ๒๕๕๔ ได้มีการปรับเป้าหมาย จำนวนโครงการ จาก ๓ โครงการเป็น ๑ โครงการ แต่จำนวนเงินสนับสนุนเท่าเดิม เนื่องจากในปีนี้ได้มุ่งเน้นการสนับสนุนนักวิจัยในสังกัด เพื่อให้มีการพัฒนาศักยภาพงานวิจัยมากยิ่งขึ้น และมีผลดำเนินงานในปี ๒๕๕๑-๒๕๕๔ จำนวน ๓ โครงการ/จำนวนเงิน ๘๕,๐๐๐ บาท, ๓ โครงการ/จำนวนเงิน ๕๕,๐๐๐ บาท, ๑ โครงการ/จำนวนเงิน ๔๓,๐๐๐ บาท และ ๑ โครงการ/จำนวนเงิน ๖๐,๐๐๐ บาท ตามลำดับ ซึ่งเป็นไปตามเป้าหมาย ยกเว้นปี ๒๕๕๓ จำนวนโครงการและจำนวนเงินลดลง เนื่องจากการจัดสรรทุนแบบ matching fund ซึ่งต้องมีผู้ประกอบการเข้าร่วมจึงทำให้มีการยื่นข้อเสนอโครงการจำนวนน้อยและผ่านเกณฑ์การประเมินเพียง ๑ โครงการ

๓) จำนวนโครงการวิจัย/งบประมาณ จากแหล่งทุนภายนอก โดยกำหนดเป้าหมายปี ๒๕๕๑-๒๕๕๔ จำนวน ๘ โครงการ/จำนวนเงิน ๑๑.๕ ล้านบาท, ๑๐ โครงการ/จำนวนเงิน ๑๕ ล้านบาท, ๑๒ โครงการ/จำนวนเงิน ๑๖ ล้านบาท, ๑๔ โครงการ/จำนวนเงิน ๑๗ ล้านบาท ตามลำดับ ทั้งนี้ในปี ๒๕๕๔

ได้มีการปรับเป้าหมาย จำนวนโครงการ จาก ๑๔ โครงการ/จำนวนเงิน ๑๗ ล้านบาท เป็น ๑๘ โครงการ/จำนวนเงิน ๒๖ ล้านบาท เพื่อให้สอดคล้องกับตัวชี้วัดตามคำรับรองการปฏิบัติงาน และมีผลดำเนินงานในปี ๒๕๕๑-๒๕๕๔ จำนวน ๘ โครงการ/จำนวนเงิน ๑๑.๕ ล้านบาท, ๑๖ โครงการ/จำนวนเงิน ๑๘.๖ ล้านบาท, ๑๘ โครงการ/จำนวนเงิน ๒๖.๕ ล้านบาท และ ๒๔ โครงการ/จำนวนเงิน ๔๕.๖ ล้านบาท ตามลำดับ ซึ่งสูงกว่าเป้าหมาย

๔) จำนวนโครงการวิจัยที่ผ่านสถาบันฯ โดยกำหนดเป้าหมายปี ๒๕๕๑-๒๕๕๔ จำนวน ๗/๙ โครงการ, ๘๐ โครงการ, ๘๒ โครงการ และ ๘๔ โครงการ ตามลำดับ และมีผลดำเนินงานในปี ๒๕๕๑-๒๕๕๔ จำนวนร้อยละ ๗/๙ โครงการ, ๙๓ โครงการ, ๗๑ โครงการ และ ๕๔ โครงการ ตามลำดับ ซึ่งผลการดำเนินงานในปี ๒๕๕๑ เป็นไปตามเป้าหมาย ปี ๒๕๕๒ สูงกว่าเป้าหมาย ปี ๒๕๕๓ และ ๒๕๕๔ ต่ำกว่าเป้าหมายเนื่องจากจำนวนโครงการวิจัยได้รับการจัดสรรลดลง

๕) จำนวนข้อมูลเกี่ยวกับงานวิจัย และการ update ข้อมูลเข้าไปในระบบ โดยกำหนดเป้าหมายปี ๒๕๕๑-๒๕๕๔ จำนวน ๔๑๓ เรื่อง/๙ ครั้ง, ๔๓๐ เรื่อง/๑๐ ครั้ง, ๔๕๐ เรื่อง/๑๒ ครั้ง และ ๔๗๐ เรื่อง/๑๔ ครั้ง ตามลำดับ ซึ่งมีผลดำเนินงานในปี ๒๕๕๑-๒๕๕๔ จำนวน ๔๑๓ เรื่อง/๙ ครั้ง, ๔๕๙ เรื่อง/๑๖ ครั้ง, ๔๙๑ เรื่อง/๒๐ ครั้ง และ ๕๑๕ เรื่อง/๒๔ ครั้ง ตามลำดับ ซึ่งสูงกว่าเป้าหมาย

๖) ร้อยละของงานวิจัยและงานสร้างสรรค์ที่ตีพิมพ์ เผยแพร่ หรือนำไปใช้ประโยชน์ในระดับชาติ หรือระดับนานาชาติ ต่อคณาจารย์และนักวิจัยเครือข่าย โดยกำหนดเป้าหมายปี ๒๕๕๑-๒๕๕๔ จำนวนร้อยละ ๐, ร้อยละ ๒, ร้อยละ ๓ และร้อยละ ๓ ตามลำดับ และมีผลการดำเนินงานในปี ๒๕๕๑ จำนวนร้อยละ ๐ เนื่องจากรวบรวมข้อมูลการตีพิมพ์จากฐานข้อมูล ISI เพียงฐานข้อมูลเดียว และไม่มีผลงานของนักวิจัยปรากฏ ปี ๒๕๕๒ ผลการดำเนินงานจำนวนร้อยละ ๓๖ เนื่องจากรวบรวมข้อมูลการตีพิมพ์จากฐานข้อมูล ๓ ฐาน ได้แก่ ISI, Scencedirect และ Scopus ปี ๒๕๕๓ ผลการดำเนินงานจำนวนร้อยละ ๑๑๘ เนื่องจากรวบรวมข้อมูลการตีพิมพ์จากฐานข้อมูล ๓ ฐาน ได้แก่ ISI, Scencedirect, Scopus และนับรวมการนำเสนอผลงานของนักวิจัย การตีพิมพ์ผลงานในวารสารวิชาการต่าง ๆ และการตีพิมพ์รายงานฉบับสมบูรณ์ และเพื่อให้สอดคล้องกับตัวชี้วัดคำรับรองการปฏิบัติงาน และปี ๒๕๕๔ มีการปรับเป้าหมาย จากจำนวนร้อยละ ๓ เป็น ๑๘๘ เพื่อปรับให้เป็นฐานเดียวกับผล ปี ๒๕๕๓ มีผลการดำเนินงาน จำนวนร้อยละ ๔๓ ซึ่งใช้การนับเช่นเดียวกับปี ๒๕๕๓ โดยไม่นับรวมรายงานฉบับสมบูรณ์ เนื่องจากมีการปรับเปลี่ยนหลักเกณฑ์การนับของตัวชี้วัดคำรับรองการปฏิบัติงาน

๗) ร้อยละของบทความวิจัยได้รับการอ้างอิง (Citation) ใน Refereed Journal หรือในฐานข้อมูลระดับชาติและนานาชาติต่อคณาจารย์และนักวิจัยเครือข่าย โดยกำหนดเป้าหมายปี ๒๕๕๑-๒๕๕๔ จำนวนร้อยละ ๐.๕/๑ ครั้ง, ร้อยละ ๐.๗/๒ ครั้ง, ร้อยละ ๑/๓ ครั้ง และร้อยละ ๑.๒/๔ ครั้ง ตามลำดับ และมีผลการดำเนินงานในปี ๒๕๕๑ จำนวนร้อยละ ๐.๕/๑ ครั้ง เนื่องจากนับผลงานตีพิมพ์ที่มีการอ้างอิงของปีนั้น ๆ กล่าวคือ ผลงานที่ตีพิมพ์ในปี ๒๕๕๑ และถูกอ้างอิงในปี ๒๕๕๑ โดยใช้ฐานข้อมูล ISI ในการรวบรวมเพียงฐานเดียว ปี ๒๕๕๒ มีผลการดำเนินงานจำนวนร้อยละ ๑๑/๙ ครั้ง เนื่องจาก

รวบรวมผลงานตีพิมพ์ที่มีการอ้างอิงของปีนั้น ๆ โดยใช้ฐานข้อมูล ๓ ฐาน ได้แก่ ISI, Sciencedirect และ Scopus ปี ๒๕๕๓ มีผลการดำเนินงานจำนวนร้อยละ ๙๕/๑๓๙ ครั้ง เนื่องจากใช้การอ้างอิงที่ฐานข้อมูล นับให้ (Citation report) โดยนับรวมการนำเสนอผลงานของนักวิจัย และรายงานฉบับสมบูรณ์ด้วย และเพื่อให้สอดคล้องกับตัวชี้วัดการรับรองการปฏิบัติงาน และปี ๒๕๕๔ มีการปรับเป้าหมาย จากจำนวนร้อยละ ๑.๒/๔ ครั้ง เป็น ๙๕/๑๓๙ ครั้ง เพื่อปรับให้เป็นฐานเดียวกับผล ปี ๒๕๕๓ มีผลการดำเนินงาน จำนวนร้อยละ ๙๐/๖๑ ครั้ง โดยใช้การนับเหมือนปี ๒๕๕๓ ไม่นับรวมรายงานฉบับสมบูรณ์ เนื่องจากมีการปรับเปลี่ยนหลักเกณฑ์การนับของตัวชี้วัดการรับรองการปฏิบัติงาน

๘) จำนวนโครงการที่สร้างความร่วมมือทางการวิจัยระหว่างประเทศ โดยกำหนดเป้าหมายปี ๒๕๕๑-๒๕๕๔ จำนวน ๐, ๑, ๑ และ ๒ โครงการ ตามลำดับ และมีผลดำเนินงานในปี ๒๕๕๑-๒๕๕๔ จำนวน ๐, ๑, ๒ และ ๒ โครงการ ตามลำดับ ซึ่งผลการดำเนินงานในปี ๒๕๕๑, ๒๕๕๒ และ ๒๕๕๔ เป็นไปตามเป้าหมาย สำหรับปี ๒๕๕๓ สูงกว่าเป้าหมาย

๙) จำนวนผลงานวิจัยและงานสร้างสรรค์ได้รับการจดทะเบียนทรัพย์สินทางปัญญาหรืออนุสิทธิบัตรเพิ่มขึ้น รวมทั้งผลงานที่ขอขึ้นจดทะเบียน โดยกำหนดเป้าหมายปี ๒๕๕๑-๒๕๕๔ จำนวน ๔, ๓, ๓ และ ๓ เรื่อง ตามลำดับ และมีผลดำเนินงานในปี ๒๕๕๑-๒๕๕๔ จำนวน ๔, ๓, ๒ และ ๐ เรื่อง ตามลำดับ โดยผลการดำเนินงานในปี ๒๕๕๑ และ ๒๕๕๒ เป็นไปตามเป้าหมาย สำหรับปี ๒๕๕๓ และ ปี ๒๕๕๔ ต่ำกว่าเป้าหมาย เนื่องจาก มีการยื่นจดสิทธิบัตรแล้วซึ่งอยู่ระหว่างการรอเลขที่คำขอจากกรมทรัพย์สินทางปัญญา

ยุทธศาสตร์ที่ ๓ บริการวิชาการและถ่ายทอดเทคโนโลยีสู่ชุมชน

สถาบันฯ มีการจัดทำกลยุทธ์ในการบริการวิชาการและถ่ายทอดเทคโนโลยีสู่ชุมชน ได้แก่ สนับสนุนให้เกิดการจัดทำโครงการบริการวิชาการที่มีคุณภาพเพื่อพัฒนาภูมิปัญญาท้องถิ่นตามนโยบายของรัฐและตามความต้องการของชุมชน, พัฒนาและถ่ายทอดเทคโนโลยีด้านสิ่งทออย่างครบวงจร และให้บริการด้านคำปรึกษา ข้อมูลและเทคโนโลยีท้องถิ่น โดยกำหนดเป้าหมายยุทธศาสตร์นี้ คือ มีการประสานงานกับคณาจารย์ในหน่วยวิจัยเครือข่ายและนักวิจัย เพื่อวิเคราะห์ผลงานวิจัยที่สามารถนำไปปรับใช้และขยายผลงานวิจัยสู่ชุมชน, เพื่อให้เกิดศูนย์การเรียนรู้การพัฒนาผลิตภัณฑ์ด้านสิ่งทอ และเพื่อ บริการให้คำปรึกษาข้อมูลและเทคโนโลยี โดยมีการกำหนดตัวชี้วัดในยุทธศาสตร์ที่ ๓ ไว้ ๔ ตัวชี้วัด และมีผลการดำเนินงานตามตัวชี้วัด ดังนี้

๑) จำนวนกิจกรรม/โครงการบริการวิชาการและวิชาชีพที่ตอบสนองของความต้องการพัฒนาและ เสริมสร้างความเข้มแข็งของสังคม ชุมชนประเทศชาติ และนานาชาติ โดยกำหนดเป้าหมายปี ๒๕๕๑-๒๕๕๔ จำนวน ๑๑๓, ๑๔๐, ๑๔๕ และ ๑๕๐ กิจกรรม/โครงการ ตามลำดับ ในปี ๒๕๕๔ ได้มีการปรับเป้าหมายลดลง จาก ๑๕๐ กิจกรรม/โครงการ เป็น ๓๐ กิจกรรม/โครงการ ตามแนวโน้มการได้รับ จัดสรรที่ลดลง และมีผลดำเนินงานในปี ๒๕๕๑-๒๕๕๔ จำนวน ๑๑๓, ๘๖, ๙๓ และ ๕๔ กิจกรรม/

โครงการ ตามลำดับ ซึ่งผลการดำเนินงานปี ๒๕๕๒ และ ปี ๒๕๕๓ ต่ำกว่าเป้าหมายเนื่องจากโครงการบริการวิชาการแก่ชุมชนได้รับการจัดสรรงบประมาณลดลงมีผลทำให้จำนวนกิจกรรมลดลง

๒) จำนวนโครงการวิจัยที่มีการถ่ายทอดองค์ความรู้หรือนวัตกรรม โดยกำหนดเป้าหมายปี ๒๕๕๑-๒๕๕๔ จำนวน ๑๒, ๑๓, ๑๔ และ ๑๕ โครงการ ตามลำดับ และมีผลดำเนินงานในปี ๒๕๕๑-๒๕๕๔ จำนวน ๑๒, ๖, ๑๔ และ ๑๘ โครงการ ตามลำดับ ผลการดำเนินงานในปี ๒๕๕๑, ๒๕๕๓ เป็นไปตามเป้าหมาย ปี ๒๕๕๒ ต่ำกว่าเป้าหมาย เนื่องจากได้มุ่งเน้นการวิจัยมากกว่าการถ่ายทอดองค์ความรู้ ซึ่งในปี ๒๕๕๔ สูงกว่าเป้าหมาย

๓) จำนวนศูนย์การเรียนรู้ หรือกิจกรรมที่สร้างความเข้มแข็งให้กับศูนย์การเรียนรู้ที่มีอยู่เดิม โดยกำหนดเป้าหมายปี ๒๕๕๑-๒๕๕๔ จำนวน ๒, ๑, ๑ และ ๑ ศูนย์ ตามลำดับ สำหรับปี ๒๕๕๔ ได้ปรับลดจากเป้าหมายเดิม ๑ เป็น ๐ เนื่องจากในปีนี้ได้มีการปรับเปลี่ยนการดำเนินการซึ่งมิได้มุ่งเน้นกิจกรรมศูนย์การเรียนรู้ และมีผลดำเนินงานในปี ๒๕๕๑-๒๕๕๔ จำนวน ๒, ๑, ๐ และ ๐ ศูนย์ ตามลำดับ ในภาพรวมมีจำนวนรวมทั้งสิ้น ๓ ศูนย์ เป็นศูนย์การเรียนรู้ของโครงการฝ่ายเกมใหม่ ซึ่งเป็นไปตามเป้าหมายของแผนกิจกรรมโครงการที่วางไว้

๔) จำนวนครั้ง/จำนวนผู้รับบริการของการติดต่อขอคำปรึกษา โดยกำหนดเป้าหมายปี ๒๕๕๑-๒๕๕๔ จำนวน ๓ ครั้ง/ ๒๖๐ คน, ๒๐ ครั้ง/ ๒๘๐ คน, ๒๕ ครั้ง/ ๓๐๐ คน และ ๓๐ ครั้ง/ ๓๒๐ คน ตามลำดับ ในปี ๒๕๕๔ มีการปรับเป้าหมายลดลง จากจำนวน ๓๐ ครั้ง/ ๓๒๐ คน เป็น ๑๐ ครั้ง/ ๑๓๐ คน เนื่องจากศูนย์บริหารจัดการความรู้และถ่ายทอดเทคโนโลยีที่เหมาะสม-CATT มีการปรับเปลี่ยนภารกิจ ซึ่งเดิมเป็น ศูนย์บริการข้อมูลเทคโนโลยีที่เหมาะสมสำหรับภูมิภาคเอเชียตะวันออกเฉียงใต้-RISE-AT ให้บริการถามตอบข้อมูลสารสนเทศต่าง ๆ และมีผลดำเนินงานในปี ๒๕๕๑-๒๕๕๔ จำนวน ๓ ครั้ง/ ๒๖๐ คน, ๓๐ ครั้ง/ ๓๑๒ คน, ๑๐ ครั้ง/ ๑๓๐ คน และ ๒๔ ครั้ง/ ๑๓๙ คน ตามลำดับ ผลการดำเนินงาน ปี ๒๕๕๑, ๒๕๕๒ และ ปี ๒๕๕๔ เป็นไปตามเป้าหมาย ปี ๒๕๕๓ ต่ำกว่าเป้าหมาย เนื่องจากมีการปรับเปลี่ยนภารกิจของศูนย์ CATT ดังกล่าวมาแล้วข้างต้น

ยุทธศาสตร์ที่ ๔ ทำนุบำรุงศิลปวัฒนธรรมและอนุรักษ์สิ่งแวดล้อม

สถาบันฯ มีการจัดทำกลยุทธ์ในการทำนุบำรุงศิลปวัฒนธรรมและอนุรักษ์สิ่งแวดล้อม ได้แก่ ส่งเสริมให้เกิดงานวิจัยและงานบริการวิชาการที่ใช้ความรู้ทางวิทยาศาสตร์และเทคโนโลยีเพื่ออนุรักษ์และทำนุบำรุงศิลปวัฒนธรรม และส่งเสริมให้เกิดงานวิจัยและงานบริการวิชาการที่ใช้ความรู้ทางวิทยาศาสตร์และเทคโนโลยีเพื่ออนุรักษ์สิ่งแวดล้อม โดยกำหนดเป้าหมายยุทธศาสตร์นี้ คือ เพื่อพัฒนางานวิจัยและงานบริการวิชาการเพื่อการอนุรักษ์และทำนุบำรุงศิลปวัฒนธรรม, เพื่ออนุรักษ์ศิลปวัฒนธรรมซึ่งเป็นประเพณีสืบต่อกันมา, เพื่อพัฒนางานวิจัยและงานบริการวิชาการเพื่อการอนุรักษ์สิ่งแวดล้อม และเพื่อรักษาและอนุรักษ์สิ่งแวดล้อมอย่างยั่งยืน โดยมีการกำหนดตัวชี้วัดในยุทธศาสตร์ที่ ๔ ไว้ ๔ ตัวชี้วัด และมีผลการดำเนินงานตามตัวชี้วัด ดังนี้

๑) จำนวนโครงการ/กิจกรรมในการอนุรักษ์ พัฒนา และสร้างเสริมเอกลักษณ์ ศิลปะ และ วัฒนธรรม โดยกำหนดเป้าหมายปี ๒๕๕๑-๒๕๕๔ จำนวน ๓, ๕, ๕ และ ๖ กิจกรรม/โครงการ ตามลำดับ และมีผลดำเนินงานในปี ๒๕๕๑-๒๕๕๔ จำนวน ๓, ๕, ๖ และ ๖ กิจกรรม/โครงการ ตามลำดับ ซึ่งเป็นไปตามเป้าหมาย

๒) จำนวนกิจกรรมที่หน่วยงานจัดทำ/มีส่วนร่วมในด้านการทำนุบำรุงศิลปวัฒนธรรม โดย กำหนดเป้าหมายปี ๒๕๕๑-๒๕๕๔ จำนวน ๒๐, ๒๐, ๒๑ และ ๒๒ กิจกรรม ตามลำดับ ในปี ๒๕๕๔ จึงได้มีการปรับเป้าหมายลดลง จาก ๒๒ กิจกรรม เป็น ๑๔ กิจกรรม ตามแนวโน้มการได้รับจัดสรรที่ ลดลง และมีผลดำเนินงานในปี ๒๕๕๑-๒๕๕๔ จำนวน ๒๐, ๒๓, ๑๔ และ ๑๖ กิจกรรม ตามลำดับ เฉลี่ยปีละ ๑๔ กิจกรรม ทั้งนี้โครงการบริการวิชาการแก่ชุมชนได้รับการจัดสรรงบประมาณลดลงมีผลทำให้จำนวนกิจกรรมลดลง ซึ่งเป็นไปตามเป้าหมาย

๓) จำนวนโครงการที่ดำเนินการเพื่อแก้ไข/ลดปัญหาสิ่งแวดล้อมและมลพิษให้กับชุมชน หรือที่ ดำเนินการเพื่อการจัดการทรัพยากรอย่างเหมาะสม โดยกำหนดเป้าหมายปี ๒๕๕๑-๒๕๕๔ จำนวน ๕, ๖, ๖ และ ๘ โครงการ ตามลำดับ ในปี ๒๕๕๔ จึงได้มีการปรับเป้าหมายลดลง จาก ๘ โครงการ เป็น ๓ โครงการ เนื่องจากมีการปรับเกณฑ์การนับโดยไม่นับซ้ำโครงการบริการวิชาการแก่ชุมชนและมีผล ดำเนินงานในปี ๒๕๕๑-๒๕๕๔ จำนวน ๕, ๓, ๓ และ ๓ โครงการ ตามลำดับ ในปี ๒๕๕๒ และปี ๒๕๕๓ มีผลการดำเนินงานต่ำกว่าเป้าหมายเนื่องจากมีการปรับเกณฑ์การนับโดยไม่นับซ้ำโครงการ บริการวิชาการแก่ชุมชน ซึ่งเป็นเหตุผลเดียวกันกับการปรับเป้าหมายในปี ๒๕๕๔

๔) จำนวนกิจกรรมที่หน่วยงานดำเนินงานด้านการอนุรักษ์สิ่งแวดล้อมอย่างยั่งยืน โดยกำหนด เป้าหมายปี ๒๕๕๑-๒๕๕๔ จำนวน ๒, ๒, ๒ และ ๒ โครงการ ตามลำดับ และมีผลดำเนินงานในปี ๒๕๕๑-๒๕๕๔ จำนวน ๒, ๒, ๐ และ ๑ โครงการ ตามลำดับ ในปี ๒๕๕๓ และ ปี ๒๕๕๔ มีผลการ ดำเนินงานต่ำกว่าเป้าหมาย เนื่องจากในปี ๒๕๕๓ ไม่มีโครงการใดที่สอดคล้องกับการอนุรักษ์สิ่งแวดล้อม และสำหรับปี ๒๕๕๔ มีการจัดกิจกรรม Big Cleaning Day เพียงกิจกรรมเดียว

ยุทธศาสตร์ที่ ๕ บริหารจัดการโดยใช้ระบบธรรมาภิบาล

สถาบันฯ มีการจัดทำกลยุทธ์ในการบริหารจัดการโดยใช้ระบบธรรมาภิบาล ได้แก่ บริหาร จัดการโดยใช้ระบบธรรมาภิบาล สร้างค่านิยมหลักในองค์กรอันได้แก่ สื่อสาร โปร่งใส ขวัญกำลังใจ เพื่อมหาวิทยาลัยเชียงใหม่ ส่งเสริมให้บุคลากรและผู้มีส่วนได้ส่วนเสียได้มีส่วนร่วมในการพัฒนาสถาบันฯ, สร้างความเข้มแข็งให้กับความร่วมมือเดิม ตลอดจนแสวงหาแหล่งทุนและความร่วมมือเพิ่มเติม และ ส่งเสริมให้บุคลากรได้มีการพัฒนาศักยภาพ ทั้งนี้ได้กำหนดเป้าหมายยุทธศาสตร์นี้ คือ สร้างวัฒนธรรม และค่านิยมในองค์กรผ่านทางการประชุม/การจัดกิจกรรม ส่งเสริมให้บุคลากรมีบทบาทและมีส่วนร่วมใน การพัฒนาสถาบันฯ, มีการแต่งตั้งผู้ประสานงานศูนย์และมีการกำหนดทิศทางการพัฒนาการวิจัยร่วมกัน, มีการขยายตัวของกิจกรรมและงบประมาณ และบุคลากรในทุกสายงานได้รับการสนับสนุนให้เข้ารับการ

ฝึกอบรมและศึกษาต่ออย่างเหมาะสม ตลอดจนได้รับการสนับสนุนให้มีความก้าวหน้าในสายงาน โดยมีการกำหนดตัวชี้วัดในยุทธศาสตร์ที่ ๕ ไว้ ๔ ตัวชี้วัด และมีผลการดำเนินงานตามตัวชี้วัด ดังนี้

๑) จำนวนครั้งของการประชุมหรือกิจกรรมที่ส่งเสริมให้บุคลากรได้แสดงความเห็นหรือสร้างความตระหนักถึงความรับผิดชอบต่อหน้าที่ที่มีต่อองค์กรหรือสร้างแรงจูงใจให้กับบุคลากร โดยกำหนดเป้าหมายปี ๒๕๕๑-๒๕๕๔ จำนวน ๖๔, ๖๕, ๖๕ และ ๖๕ ครั้งตามลำดับ และมีผลดำเนินงานในปี ๒๕๕๑-๒๕๕๔ จำนวน ๖๔, ๒๙, ๔๙, ๓๔ ครั้ง ตามลำดับ เฉลี่ยจำนวนครั้งนับว่าเป็นไปตามเป้าหมาย

๒) จำนวนโครงการวิจัย/งบประมาณ จากแหล่งทุนภายนอก โดยกำหนดเป้าหมายปี ๒๕๕๑-๒๕๕๔ จำนวน ๘ โครงการ/จำนวนเงิน ๑๑.๕ ล้านบาท, ๑๐ โครงการ/จำนวนเงิน ๑๕ ล้านบาท, ๑๒ โครงการ/จำนวนเงิน ๑๖ ล้านบาท, ๑๔ โครงการ/จำนวนเงิน ๑๗ ล้านบาท ตามลำดับ ทั้งนี้ในปี ๒๕๕๔ ได้มีการปรับเป้าหมาย จำนวนโครงการ จาก ๑๔ โครงการ/จำนวนเงิน ๑๗ ล้านบาท เป็น ๑๘ โครงการ/จำนวนเงิน ๒๖ ล้านบาท เพื่อให้สอดคล้องกับตัวชี้วัดตามคำรับรองการปฏิบัติงาน และมีผลดำเนินงานในปี ๒๕๕๑-๒๕๕๔ จำนวน ๘ โครงการ/จำนวนเงิน ๑๑.๕ ล้านบาท, ๑๖ โครงการ/จำนวนเงิน ๑๘.๖ ล้านบาท, ๑๘ โครงการ/จำนวนเงิน ๒๖.๕ ล้านบาท และ ๒๔ โครงการ/จำนวนเงิน ๔๕.๖ ล้านบาท ตามลำดับ ซึ่งสูงกว่าเป้าหมาย

๓) ร้อยละของบุคลากรประจำที่ได้รับการพัฒนาความรู้และทักษะในวิชาชีพต่อบุคลากรประจำทั้งหมด โดยกำหนดเป้าหมายปี ๒๕๕๑-๒๕๕๔ จำนวน ร้อยละ ๑๐๐ ต่อปี และมีผลดำเนินงานในปี ๒๕๕๑-๒๕๕๔ จำนวน ร้อยละ ๑๐๐ ต่อปี ยกเว้นปี ๒๕๕๓ มีผลการดำเนินงานต่ำกว่าเป้าหมาย คือ ร้อยละ ๙๔ เนื่องจากมีบุคลากรเดินทางไปราชการในช่วงเวลาการจัดกิจกรรม

๔) จำนวนครั้งของการเข้ารับการฝึกอบรม/สัมมนาของบุคลากร โดยกำหนดเป้าหมายปี ๒๕๕๑-๒๕๕๔ จำนวน ๓ ครั้ง/คน, ๔ ครั้ง/คน, ๔ ครั้ง/คน และ ๕ ครั้ง/คน ตามลำดับ และมีผลดำเนินงานปี ๒๕๕๑-๒๕๕๔ จำนวน ๓ ครั้ง/คน, ๔ ครั้ง/คน, ๔ ครั้ง/คน และ ๕ ครั้ง/คน ซึ่งเป็นไปตามเป้าหมาย

ส่วนที่ ๒

กระบวนการจัดทำแผนกลยุทธ์ระยะ ๕ ปี

(พ.ศ.๒๕๕๖-๒๕๕๙)

สถาบันวิจัยวิทยาศาสตร์และเทคโนโลยี

สถาบันวิจัยวิทยาศาสตร์และเทคโนโลยี มีกระบวนการจัดทำแผนกลยุทธ์ระยะ ๕ ปี (พ.ศ.๒๕๕๕ – ๒๕๕๙) ภายใต้กรอบแผนพัฒนาการศึกษามหาวิทยาลัยเชียงใหม่ ระยะที่ ๑๑ โดยมีขั้นตอนดังนี้

๑. วิเคราะห์และทบทวนผลการดำเนินงานแผนปฏิบัติงานระยะ ๔ ปี (พ.ศ.๒๕๕๑-๒๕๕๔) ซึ่งปรับปรุงมาจากแผนพัฒนาการศึกษาระยะที่ ๑๐ ของสถาบันฯ ตามนโยบายของมหาวิทยาลัย

หน่วยนโยบายและแผน ได้วิเคราะห์และทบทวนผลการดำเนินงานในช่วง ปี ๒๕๕๑-๒๕๕๔ ของแผนปฏิบัติงานระยะ ๔ ปี (พ.ศ.๒๕๕๑-๒๕๕๔) จากการติดตามประเมินผลประจำปีตามตัวชี้วัดที่กำหนด และเป็นการสรุปผลการดำเนินงาน เพื่อนำมาปรับปรุงและจัดทำแผนกลยุทธ์ระยะ ๕ ปี (พ.ศ.๒๕๕๕ – ๒๕๕๙)

๒. วิเคราะห์สภาพแวดล้อมภายในและสภาพแวดล้อมภายนอก (SWOT Analysis)

จากการประชุมระดมความคิดเห็นของบุคลากร ในคราวประชุม “พัฒนางาน เสริมศักยภาพองค์กร” ครั้งที่ ๓ เมื่อวันที่ ๒๕ สิงหาคม ๒๕๕๔ ณ หอประชุมอาคารรวมวิจัยและบัณฑิตศึกษา มหาวิทยาลัยเชียงใหม่ ได้ทำ SWOT ในภาพรวมของสถาบันฯ สรุปได้ดังนี้

สภาพแวดล้อมภายในองค์กร	
จุดแข็ง	จุดอ่อน
๑. เป็นองค์กรขนาดเล็ก สะดวกแก่การบริหารจัดการ	๑. องค์กรขาดพื้นที่การทำวิจัย รวมทั้งครุภัณฑ์เฉพาะทาง
๒. เป็นหน่วยงานที่ทำวิจัยด้านสหวิทยาการ จึงทำให้นักวิจัยมีความเชี่ยวชาญ และหลากหลายในแต่ละสาขางานวิจัย	๒. ความแตกต่างทางด้านความคิดและพื้นฐานของนักวิจัย บางครั้งเกิดความขัดแย้ง ทำให้การทำงานร่วมกันไม่ราบรื่น
๓. เป็นหน่วยงานที่มีภาพลักษณ์ที่น่าเชื่อถือเป็นที่ยอมรับ	๓. ได้รับการจัดสรรงบประมาณแผ่นดินน้อย และรายได้ขององค์กรมาจากการแสวงหาจากแหล่งทุนอื่น จึงมีความไม่แน่นอน
๔. ผู้บริหารมีความมุ่งมั่นในการทำงานและแสวงหางานวิจัยอย่างต่อเนื่อง	๔. ขาดแผนการตลาดในการแสวงหารายได้จากการนำผลวิจัยสู่เชิงพาณิชย์
๕. บุคลากรมีความรู้ ความสามารถ ประสบการณ์ที่หลากหลายในแต่ละสาขา และมี Service mind รวมทั้งมีส่วนร่วมแสดงความคิดเห็นในการดำเนินงานขององค์กร	๕. บุคลากรมีจำนวนน้อย ต้องทำงานหลากหลายในทรัพยากรที่มีอยู่อย่างจำกัด

สภาพแวดล้อมภายนอก	
โอกาส	ภัยคุกคาม
๑. มีกลุ่มสาขางานวิจัย (ใหม่) ให้การยอมรับองค์กร จึงใช้องค์กร (สถาบันฯ) เป็นหน่วยงานบริหารจัดการงานวิจัย	๑. นโยบายและการตั้งเป้าหมายของมหาวิทยาลัยมีความหลากหลายและสูง ยากต่อการปฏิบัติ
๒. ได้ร่วมงานกับนักวิจัยที่มีประสบการณ์สูงและเชี่ยวชาญจากต่างประเทศ ทำให้นักวิจัยมีความคิดริเริ่มสร้างสรรค์ในงานวิจัย	๒. มหาวิทยาลัยมีคณะที่ทำงานซ้ำซ้อนกับองค์กร (สถาบันฯ) จึงทำให้เกิดการแข่งขันการบริหารจัดการงานวิจัย (หน่วยวิจัยต้องบริหารงานวิจัยผ่านหน่วยงานต้นสังกัด)
๓. แหล่งทุนต่าง ๆ ให้การยอมรับองค์กร ทำให้สามารถขอรับการสนับสนุนจากแหล่งทุนทั้งในและนอกประเทศ	๓. การเปลี่ยนแปลงนโยบายและความถดถอยของภาวะเศรษฐกิจประเทศ และเงื่อนไขของแหล่งทุนส่งผลกระทบต่อขอรับการสนับสนุนโครงการวิจัย
๔. มีฐานชุมชนที่สามารถเป็นฐานในการถ่ายทอดเทคโนโลยีหรือฐานในการร่วมทำวิจัย	๔. มหาวิทยาลัยออกนอกระบบ ส่งผลให้กฎระเบียบมีความยุ่งยาก และซับซ้อน (ระบบราชการ และระบบองค์กรในกำกับ)
๕. มีความหลากหลายของงานวิจัยครอบคลุมในหลาย ๆ ด้าน ทำให้สามารถขยายงานวิจัยเพื่อรองรับความต้องการต่าง ๆ ขององค์กรได้อย่างมีประสิทธิภาพ	

๓. ศึกษาและวิเคราะห์กรอบนโยบายและยุทธศาสตร์ของมหาวิทยาลัย

สืบเนื่องจากผลการวิเคราะห์และทบทวนผลการดำเนินงานตามข้อ ๑ กอปรกับมหาวิทยาลัยเชียงใหม่ ได้จัดทำแผนพัฒนาการศึกษามหาวิทยาลัยเชียงใหม่ ระยะที่ ๑๑ (พ.ศ. ๒๕๕๕-๒๕๕๙) โดยได้ยึดแนวทางตามแผนพัฒนาฯ ประกอบด้วย ๖ ยุทธศาสตร์ ดังนี้

ยุทธศาสตร์ที่ ๑ : พัฒนาการจัดการศึกษามีคุณภาพในระดับสากล

ยุทธศาสตร์ที่ ๒ : พัฒนางานวิจัยและสร้างนวัตกรรมที่นำไปใช้ประโยชน์ในการเรียนการสอน การพัฒนาเศรษฐกิจ สังคมและความมั่นคงของท้องถิ่น ประเทศและสากล

ยุทธศาสตร์ที่ ๓ : พัฒนาการบริการวิชาการและการให้บริการบนฐานความต้องการของชุมชน และท้องถิ่น

ยุทธศาสตร์ที่ ๔ : มุ่งทำนุบำรุงศาสนา ศิลปวัฒนธรรม ประเพณีไทยท้องถิ่นล้านนาและกลุ่ม ชาติพันธุ์และอนุรักษ์ทรัพยากรธรรมชาติและสิ่งแวดล้อม

ยุทธศาสตร์ที่ ๕ : พัฒนาความเป็นสากลของมหาวิทยาลัย

ยุทธศาสตร์ที่ ๖ : พัฒนาระบบการบริหารจัดการที่ดีและมีประสิทธิภาพ

๔. ระดมความคิดเห็นคณะทำงานเพื่อจัดทำแผนกลยุทธ์ระยะ ๕ ปี (พ.ศ.๒๕๕๕ – ๒๕๕๙)

สืบเนื่องจากผลการวิเคราะห์และศึกษากรอบนโยบายฯ ตามข้อ ๑-๓ ได้มีการแต่งตั้งคณะทำงานคณะทำงานจัดทำแผนพัฒนาการศึกษา ระยะที่ ๑๑ (พ.ศ. ๒๕๕๕-๒๕๕๙) และแผน BSC ของสถาบันวิจัยวิทยาศาสตร์และเทคโนโลยี ซึ่งได้จัดประชุมระดมความคิดเห็นของคณะทำงานฯ จำนวน ๙ ครั้ง โดยนำข้อมูลที่ได้จากการวิเคราะห์ดังกล่าวมาแล้ว มาเป็นกรอบในการพิจารณาจัดทำแผนฯ และได้มีการนำเสนอต่อผู้อำนวยการเพื่อให้ความเห็นชอบ เกี่ยวกับแผนกลยุทธ์ ระยะ ๕ ปี (พ.ศ. ๒๕๕๕-๒๕๕๙) และแผนงานโครงการ/กิจกรรมที่สอดคล้องกับตัวชี้วัดตามคำรับรองและแผนกลยุทธ์ดังกล่าว

๕. นำแผนกลยุทธ์ระยะ ๕ ปี (พ.ศ.๒๕๕๕ – ๒๕๕๙) มาจัดทำเป็นแผนที่กลยุทธ์ (Strategy Map)

จากการจัดทำแผนกลยุทธ์ระยะ ๕ ปี (พ.ศ.๒๕๕๕ – ๒๕๕๙) ตามข้อ ๔ จึงได้แปลงแผนกลยุทธ์ไปสู่การปฏิบัติ โดยจัดทำเป็นแผนที่กลยุทธ์ (Strategy Map) และกำหนดตัวชี้วัด กลยุทธ์ที่สอดคล้องตามคำรับรองการปฏิบัติงานของสถาบันฯ ตามแผนพัฒนาการศึกษามหาวิทยาลัยเชียงใหม่ ระยะที่ ๑๑ (พ.ศ. ๒๕๕๕-๒๕๕๙) และการประกันคุณภาพการศึกษา

๖. กำหนดโครงการ/กิจกรรม ที่จะต้องดำเนินการโดยสอดคล้องกับกลยุทธ์ / ตัวชี้วัด แผนปฏิบัติงาน (BSC) ประจำปี ๒๕๕๕ โดยแปลงยุทธศาสตร์สู่การปฏิบัติที่สอดคล้องกับมิติของการพัฒนาองค์กร (L) ประสิทธิภาพของการปฏิบัติ (P) คุณภาพการให้บริการ (C) และประสิทธิผลตามพันธกิจ (F) ซึ่งส่งต่อให้ผู้ที่ได้รับมอบหมายฐานการดำเนินงานในสำนักงาน และศูนย์วิจัยและถ่ายทอดเทคโนโลยี จำนวน ๑๙ โครงการ/กิจกรรม

ส่วนที่ ๓

แผนกลยุทธ์ระยะ ๕ ปี (พ.ศ.๒๕๕๕-๒๕๕๙)

สถาบันวิจัยวิทยาศาสตร์และเทคโนโลยี

สถาบันวิจัยวิทยาศาสตร์และเทคโนโลยี (Science and Technology Research Institute)

ประวัติ

สถาบันวิจัยวิทยาศาสตร์และเทคโนโลยี มหาวิทยาลัยเชียงใหม่ เดิมมีชื่อเรียกว่า โครงการจัดตั้งสถาบันวิจัยและพัฒนาวิทยาศาสตร์และเทคโนโลยี โดยที่ประชุมคณบดีเห็นชอบให้มีโครงการจัดตั้งฯ เมื่อเดือน กรกฎาคม ๒๕๒๘ มีคณะผู้ดำเนินงาน ประกอบด้วย ผู้แทนคณะหลักในสาขาวิทยาศาสตร์และเทคโนโลยี ได้แก่ คณะวิทยาศาสตร์ คณะเกษตรศาสตร์ และคณะวิศวกรรมศาสตร์ คณะละ ๑ คน และมีคณะกรรมการประจำโครงการ ประกอบด้วย อธิการบดี (ศ.นพ.อาวุธ ศรีศุกรี) ในขณะนั้นเป็นประธาน ผู้ทรงคุณวุฒิ ๓ ท่าน ผู้แทนคณะฯ ละ ๑ คน และคณะผู้ดำเนินงานฝ่ายบริหารร่วมเป็นกรรมการ โดยมีสำนักงานชั่วคราวอยู่ที่อาคารวิจัยนิวตรอนพลังงานสูง ภาควิชาฟิสิกส์ คณะวิทยาศาสตร์ ได้รับสนับสนุนงบประมาณจากงบประมาณเงินรายได้มหาวิทยาลัยในส่วนของสำนักงานอธิการบดี และได้รับการจัดตั้งอย่างเป็นทางการ เมื่อวันที่ ๒๑ กันยายน ๒๕๓๐ ตามประกาศทบวงมหาวิทยาลัย เรื่อง การแบ่งส่วนราชการในมหาวิทยาลัยเชียงใหม่ (ฉบับที่ ๕) พ.ศ. ๒๕๓๐ ออกประกาศในราชกิจจานุเบกษา เล่มที่ ๑๐๔ ตอนที่ ๑๘๙ โดยมี รศ.ดร.ฉัตรพัฒน์ วิสัยทอง (ตำแหน่งทางวิชาการในขณะนั้น) เป็นผู้อำนวยการคนแรก และในเดือนตุลาคม ๒๕๓๖ ได้ย้ายสำนักงานมา ณ อาคารรวมวิจัยและบัณฑิตศึกษา หลังที่ ๔ เป็นอาคาร ๓ ชั้น มีพื้นที่ ๙๐๔ ตารางเมตร

ต่อมาได้มีประกาศมหาวิทยาลัยเชียงใหม่ เรื่อง การจัดตั้งส่วนงานของมหาวิทยาลัยเชียงใหม่ พ.ศ. ๒๕๕๑ ได้ประกาศในราชกิจจานุเบกษา เล่ม ๑๒๕ ตอนที่พิเศษ ๑๑๒ ง วันที่ ๔ กรกฎาคม ๒๕๕๑ เปลี่ยนชื่อ จากสถาบันวิจัยและพัฒนาวิทยาศาสตร์และเทคโนโลยี (Institute for Science and Technology Research and Development) เป็น **สถาบันวิจัยวิทยาศาสตร์และเทคโนโลยี (Science and Technology Research Institute)** จัดอยู่ในกลุ่มสาขาวิทยาศาสตร์และเทคโนโลยี ซึ่งได้แก่ คณะวิทยาศาสตร์ คณะวิศวกรรมศาสตร์ คณะเกษตรศาสตร์ คณะอุตสาหกรรมเกษตร และ คณะสถาปัตยกรรมศาสตร์ โดยมี ปรัชญา ปณิธาน วิสัยทัศน์ พันธกิจ วัตถุประสงค์ ค่านิยม และวัฒนธรรมองค์กร ดังนี้

ปรัชญา

มุ่งเน้นการวิจัยที่แสวงหาความจริงอย่างถูกต้องตามหลักเกณฑ์ทางวิทยาศาสตร์และเทคโนโลยี

ปณิธาน

มุ่งมั่นส่งเสริมงานวิจัยและพัฒนาทางด้านวิทยาศาสตร์และเทคโนโลยี เพื่อความยั่งยืนและความสมดุลของมนุษย์และสิ่งแวดล้อม

วิสัยทัศน์

เป็นองค์กรที่บริหารจัดการและดำเนินการวิจัยเชิงสหวิทยาการ สู่ความเป็นเลิศด้านวิทยาศาสตร์และเทคโนโลยี

พันธกิจ

๑. ดำเนินการวิจัยเชิงสหวิทยาการโดยการเชื่อมโยงเครือข่ายงานวิจัยต่าง ๆ ตลอดจนประสานหน่วยงานของรัฐและภาคเอกชนให้เกิดความร่วมมือด้านการวิจัย
๒. บริหารจัดการงานวิจัยด้านวิทยาศาสตร์และเทคโนโลยี
๓. เผยแพร่ผลงานวิจัย ตลอดจนบริการวิชาการ การถ่ายทอดผลงานวิจัยสู่กลุ่มเป้าหมาย เพื่อให้เกิดการนำผลงานไปใช้ประโยชน์
๔. พัฒนาสร้างสรรค์สิ่งประดิษฐ์และนวัตกรรมจากผลงานวิจัย

วัตถุประสงค์

๑. เพื่อดำเนินการวิจัยเชิงสหวิทยาการให้เกิดเครือข่ายงานวิจัยที่มาจากความร่วมมือของภาครัฐและเอกชน และนำไปสู่การพัฒนาข้อเสนอโครงการวิจัยเชิงสหวิทยาการ
๒. เพื่อบริหารจัดการงานวิจัยด้านวิทยาศาสตร์และเทคโนโลยีให้มีความคล่องตัว อย่างเป็นระบบ โปร่งใส และตรวจสอบได้
๓. เพื่อเผยแพร่ผลงานวิจัย ตลอดจนบริการวิชาการ และถ่ายทอดผลงานวิจัยสู่กลุ่มเป้าหมาย เพื่อให้เกิดการนำผลงานไปใช้ประโยชน์ในระดับท้องถิ่น ระดับชาติ และนานาชาติ
๔. เพื่อพัฒนาสร้างสรรค์สิ่งประดิษฐ์และนวัตกรรมจากผลงานวิจัย และนำไปสู่การจดลิขสิทธิ์/ สิทธิบัตร และใช้ประโยชน์ต่อชุมชน

คำนิยาม

ร่วมสร้างสรรค์งานวิจัยเชิงสหวิทยาการ มุ่งสู่ความเป็นเลิศด้านวิทยาศาสตร์และเทคโนโลยี

S = Science and Technology Excellence T = Team Work

R = Research I = Interdisciplinary

วัฒนธรรมองค์กร

มีส่วนร่วม แลกเปลี่ยนเรียนรู้ มุ่งมั่น พัฒนา

ยุทธศาสตร์ตามแผนพัฒนาการศึกษามหาวิทยาลัยเชียงใหม่ ระยะเวลาที่ ๑๑ (พ.ศ. ๒๕๕๕-๒๕๕๙)

มหาวิทยาลัย ได้มีการจัดทำแผนพัฒนาการศึกษามหาวิทยาลัยเชียงใหม่ ระยะเวลาที่ ๑๑ (พ.ศ. ๒๕๕๕-๒๕๕๙) มีขั้นตอนการดำเนินวิเคราะห์และทบทวนผลการดำเนินงานตามแผนพัฒนาการศึกษาระยะที่ ๑๐ การศึกษาและวิเคราะห์กรอบนโยบายและยุทธศาสตร์ของประเทศที่เกี่ยวข้อง การระดมความคิดเห็นผู้บริหาร ผู้ปฏิบัติงาน ผู้ทรงคุณวุฒิ และการเดินทางไปศึกษาดูงานสถาบันการศึกษาชั้นนำทั้งในประเทศและต่างประเทศ และการวิเคราะห์สภาพแวดล้อมภายในและภายนอก (SWOT Analysis) การนำเสนอร่างแผนฯ ให้กับผู้ที่เกี่ยวข้องเพื่อรับฟังความคิดเห็น และการนำเสนอสภามหาวิทยาลัย ซึ่งสามารถแบ่งแผนพัฒนาการศึกษามหาวิทยาลัยเชียงใหม่ ระยะเวลาที่ ๑๑ เป็น ๖ ยุทธศาสตร์ดังนี้

ยุทธศาสตร์ที่ ๑ : พัฒนาการจัดการศึกษาอย่างมีคุณภาพในระดับสากล

ยุทธศาสตร์ที่ ๒ : พัฒนางานวิจัยและสร้างนวัตกรรมที่นำไปใช้ประโยชน์ในการเรียนการสอน การพัฒนาเศรษฐกิจ สังคมและความมั่นคงของท้องถิ่น ประเทศและสากล

ยุทธศาสตร์ที่ ๓ : พัฒนาการบริการวิชาการและการให้บริการบนฐานความต้องการของชุมชน และท้องถิ่น

ยุทธศาสตร์ที่ ๔ : มุ่งทำนุบำรุงศาสนา ศิลปวัฒนธรรม ประเพณีไทยท้องถิ่นล้านนาและกลุ่มชาติพันธุ์และอนุรักษ์ทรัพยากรธรรมชาติและสิ่งแวดล้อม

ยุทธศาสตร์ที่ ๕ : พัฒนาความเป็นสากลของมหาวิทยาลัย

ยุทธศาสตร์ที่ ๖ : พัฒนาระบบการบริหารจัดการที่ดีและมีประสิทธิภาพ

ธงนำ (Flagship) ของแผนกลยุทธ์ระยะ ๕ ปี (พ.ศ.๒๕๕๕-๒๕๕๙) สถาบันวิจัยวิทยาศาสตร์และเทคโนโลยี

สถาบันฯ ได้มีการวิเคราะห์ ทบทวนแผนพัฒนาการศึกษามหาวิทยาลัยเชียงใหม่ ระยะเวลาที่ ๑๑ (พ.ศ. ๒๕๕๕-๒๕๕๙) โดยมีธงนำของแผนกลยุทธ์ระยะ ๕ ปี ของสถาบันฯ ที่สอดคล้องกับ แผนพัฒนาการศึกษามหาวิทยาลัยเชียงใหม่ ระยะเวลาที่ ๑๑ ดังนี้

- พัฒนาระบบประกันคุณภาพการศึกษาอย่างมีส่วนร่วม
- มุ่งพัฒนาการเป็นสถาบันวิจัยเชิงบูรณาการ
- บูรณาการบริการวิชาการ/องค์ความรู้ของสถาบันฯ สู่ชุมชนอย่างมีส่วนร่วม
- สืบสานประเพณีศิลปวัฒนธรรมไทย และอนุรักษ์ทรัพยากรธรรมชาติและสิ่งแวดล้อม
- ยกกระดับสถาบันฯ สู่ความเป็นสากล
- พัฒนาเสริมสร้างความเข้มแข็งในการบริหารเพื่อประสิทธิภาพและประสิทธิผลด้วยธรรมาภิบาล

ยุทธศาสตร์ที่ ๑ : พัฒนาการจัดการศึกษาอย่างมีคุณภาพในระดับสากล

ยุทธศาสตร์ที่ ๑ เป็นการพัฒนการศึกษาอย่างมีคุณภาพในระดับสากล สถาบันฯ ได้มีการกำหนด ธงนำ เป้าประสงค์ ตัวชี้วัด เป้าหมาย และกลยุทธ์ ดังนี้

ธงนำ (Flagships)

- พัฒนาระบบประกันคุณภาพการศึกษาอย่างมีส่วนร่วม

เป้าประสงค์ : มีระบบและกลไกการประกันคุณภาพการศึกษาที่มีประสิทธิภาพ

ตัวชี้วัด

๑. ผลการตรวจสอบและประเมินระบบประกันคุณภาพการศึกษาตามแนวทางของมหาวิทยาลัยเชียงใหม่ และสำนักงานคณะกรรมการการอุดมศึกษา (สกอ.)

เป้าหมาย

๑. ได้รับคะแนนผลการตรวจสอบและประเมินระบบประกันคุณภาพภายในจากคณะกรรมการตรวจสอบของมหาวิทยาลัยเชียงใหม่เพิ่มขึ้นทุกปี

กลยุทธ์

๑. พัฒนากลไกด้านการประกันคุณภาพของสถาบันฯ ให้สอดคล้องกับแนวทางการประกันคุณภาพของมหาวิทยาลัยเชียงใหม่ สำนักงานคณะกรรมการการอุดมศึกษา (สกอ.) และ สำนักงานรับรองมาตรฐานและประเมินคุณภาพการศึกษา (สมศ.)
๒. สร้างและถ่ายทอดความรู้ความเข้าใจในระบบการประกันคุณภาพการศึกษาแก่บุคลากรอย่างต่อเนื่อง

ยุทธศาสตร์ที่ ๒ : พัฒนางานวิจัยและสร้างนวัตกรรมที่นำไปใช้ประโยชน์ในการเรียน การสอน การพัฒนาเศรษฐกิจ สังคมและความมั่นคงของท้องถิ่น ประเทศและสากล

ยุทธศาสตร์ที่ ๒ เป็นการพัฒนางานวิจัยและสร้างนวัตกรรมที่นำไปใช้ประโยชน์ในการเรียน การสอน การพัฒนาเศรษฐกิจ สังคม และความมั่นคงของท้องถิ่นประเทศและสากล สถาบันฯ ได้มีการ กำหนด ให้นำ เป้าประสงค์ ตัวชี้วัด เป้าหมาย และกลยุทธ์ ดังนี้

ธงนำ (Flagships)

- มุ่งพัฒนาการเป็นสถาบันวิจัยเชิงบูรณาการ

เป้าประสงค์ : พัฒนาการสร้างเครือข่ายการวิจัยภายในและภายนอกมหาวิทยาลัยเพื่อสร้างผลงานวิจัยที่มีคุณภาพระดับสากล

ตัวชี้วัด

๑. จำนวนผลงานวิจัย นวัตกรรมหรืองานสร้างสรรค์ที่ตีพิมพ์ เผยแพร่หรือนำไปใช้ประโยชน์ในระดับชาติหรือระดับนานาชาติ
๒. จำนวนบทความวิจัยที่ได้รับการอ้างอิง (Citation) ใน Refereed journal หรือในฐานข้อมูลระดับชาติหรือระดับนานาชาติ
๓. จำนวนเงินทุนวิจัย นวัตกรรม หรืองานสร้างสรรค์จากแหล่งทุนภายนอก/ภาคการผลิต
๔. ร้อยละของอาจารย์และนักวิจัยที่ได้รับทุนอุดหนุนการทำวิจัย นวัตกรรมหรืองานสร้างสรรค์จากแหล่งทุนภายในและภายนอกต่ออาจารย์และนักวิจัยทั้งหมด
๕. จำนวนโครงการวิจัยที่ร่วมบูรณาการกับประเทศกลุ่มอาเซียนและนานาชาติ
๖. จำนวนผลงานวิจัย นวัตกรรมหรืองานสร้างสรรค์ที่ยื่นขอจดทะเบียนสิทธิบัตร อนุสิทธิบัตร และลิขสิทธิ์

เป้าหมาย

๑. จำนวนผลงานวิจัย นวัตกรรมหรืองานสร้างสรรค์ที่ตีพิมพ์ เผยแพร่หรือนำไปใช้ประโยชน์ในระดับชาติหรือระดับนานาชาติเพิ่มขึ้นอย่างน้อยร้อยละ ๕ ทุกปี
๒. จำนวนบทความวิจัยที่ได้รับการอ้างอิง (Citation) ใน Refereed journal หรือในฐานข้อมูลระดับชาติหรือระดับนานาชาติเพิ่มขึ้นอย่างน้อยร้อยละ ๕ ทุกปี
๓. จำนวนเงินทุนวิจัย นวัตกรรม หรืองานสร้างสรรค์จากแหล่งทุนภายนอก/ภาคการผลิต เพิ่มขึ้นทุกปี
๔. นักวิจัย ได้รับทุนอุดหนุนการวิจัยจากแหล่งทุนภายในและแหล่งทุนภายนอกร้อยละ ๘๐ ของนักวิจัย
๕. จำนวนโครงการวิจัยที่ร่วมบูรณาการกับประเทศกลุ่มอาเซียนและนานาชาติ ไม่ต่ำกว่า ๑ โครงการต่อปี
๖. จำนวนผลงานวิจัย นวัตกรรมหรืองานสร้างสรรค์ที่ยื่นขอจดทะเบียนสิทธิบัตร อนุสิทธิบัตร และลิขสิทธิ์ไม่น้อยกว่า ๑ ผลงานต่อปี

กลยุทธ์

๑. ส่งเสริมและสนับสนุนให้นักวิจัยไปนำเสนอผลงานวิจัยทางวิชาการในเวทีระดับชาติและนานาชาติ
๒. ส่งเสริมและสนับสนุนนักวิจัยให้มีความเชี่ยวชาญในวิชาชีพเพิ่มมากขึ้น
๓. ผลิตรายงานวิจัยที่เป็นลักษณะบูรณาการและสหวิทยาการ งานวิจัยตามความต้องการของพื้นที่ งานวิจัยที่ตอบโจทย์ / ปัญหาของประเทศ และตอบสนองต่อการพัฒนาภาคการผลิต เศรษฐกิจและสังคม
๔. สร้างและสนับสนุนให้เกิดงานวิจัยแบบบูรณาการ โดยสร้างทีมวิจัยและกระตุ้น ส่งเสริมให้เกิดโครงการวิจัยร่วมกันระหว่างสถาบันฯ กับหน่วยงานภาครัฐ ภาคเอกชน หรือภาคอุตสาหกรรม เพื่อให้เกิดประโยชน์ร่วมกันอย่างสูงสุด
๕. พัฒนาระบบข้อมูลและระบบบริหารจัดการทุนวิจัย เพื่อการจัดสรรทรัพยากรวิจัย การสนับสนุนทุนวิจัยสมทบ (Matching Fund) และทุนวิจัยเริ่มต้น(Seeding Money)
๖. ส่งเสริมและสนับสนุนให้นักวิจัยเข้าถึงภาคการผลิต ชุมชน และแหล่งทุน
๗. ส่งเสริมและสนับสนุนการวิจัยเชิงบูรณาการวิจัยร่วมกับสถาบันการศึกษา / องค์กรกับประเทศกลุ่มอาเซียนและกับนานาชาติในสาขาที่มีความพร้อมและแสวงหานักวิจัยระดับนานาชาติมาร่วมทำวิจัย
๘. ส่งเสริม พัฒนาความรู้และผลักดันให้คณาจารย์ / นักวิจัยดำเนินการเพื่อขอรับการจดสิทธิบัตร อนุสิทธิบัตรและลิขสิทธิ์ ตลอดจนสนับสนุนสร้างขวัญและกำลังใจคณาจารย์/นักวิจัยที่ประสบผลสำเร็จในการจดสิทธิบัตร อนุสิทธิบัตรและลิขสิทธิ์

ยุทธศาสตร์ที่ ๓ : พัฒนาการบริการวิชาการและการให้บริการบนฐานความต้องการ ของชุมชน และท้องถิ่น

ยุทธศาสตร์ที่ ๓ เป็นการพัฒนากิจการบริการวิชาการและการให้บริการบนฐานความต้องการของชุมชน และท้องถิ่น สถาบันฯ ได้มีการกำหนด ธงนำ เป้าประสงค์ ตัวชี้วัด เป้าหมาย และกลยุทธ์ ดังนี้

ธงนำ (Flagships)

- บูรณาการบริการวิชาการ/องค์ความรู้ของสถาบันฯ สู่ชุมชนอย่างมีส่วนร่วม

เป้าประสงค์ : เป็นที่พึ่งพาและร่วมพัฒนากับชุมชนและสังคม

ตัวชี้วัด

๑. จำนวนโครงการ/กิจกรรมที่ถ่ายทอดความรู้/บริการวิชาการและวิชาชีพที่ตอบสนองความต้องการพัฒนาและเสริมสร้างความเข้มแข็งของสังคม ชุมชน ประเทศชาติและนานาชาติ
๒. จำนวนรายได้จากการให้บริการวิชาการ

เป้าหมาย

๑. จำนวนโครงการ/กิจกรรมที่ถ่ายทอดความรู้/บริการวิชาการและวิชาชีพที่ตอบสนองความต้องการพัฒนาและเสริมสร้างความเข้มแข็งของสังคม ชุมชน ประเทศชาติและนานาชาติ ปีละไม่น้อยกว่า ๑๐ โครงการ/กิจกรรม
๒. จำนวนรายได้จากการให้บริการวิชาการไม่น้อยกว่าปีละ ๓๐,๐๐๐ บาท

กลยุทธ์

๑. พัฒนาระบบฐานข้อมูลวิจัยและและศักยภาพบุคลากรด้านบริการวิชาการ เพื่อนำความรู้และทักษะด้านการบริการวิชาการที่มีอยู่ในของสถาบันฯ มาให้บริการวิชาการแก่ชุมชนและสังคม
๒. สำรวจและพัฒนาความรู้เพื่อให้บริการวิชาการในด้านที่ชุมชนและสังคมต้องการ
๓. สร้างความร่วมมือกับเครือข่ายภาคสังคมในการบริการวิชาการ ทั้งในระดับชาติ และนานาชาติ
๔. สนับสนุนทรัพยากรเพื่อใช้ในการบริการวิชาการ

ยุทธศาสตร์ที่ ๔ : มุ่งทำนุบำรุงศาสนา ศิลปวัฒนธรรม ประเพณีไทยท้องถิ่นล้านนาและ กลุ่มชาติพันธุ์และอนุรักษ์ทรัพยากรธรรมชาติและสิ่งแวดล้อม

ยุทธศาสตร์ที่ ๔ มุ่งทำนุบำรุงศาสนา ศิลปวัฒนธรรม ประเพณีไทยท้องถิ่นล้านนาและกลุ่มชาติพันธุ์และอนุรักษ์ทรัพยากรธรรมชาติและสิ่งแวดล้อม สถาบันฯ ได้มีการกำหนด ชงนำ เป้าประสงค์ ตัวชี้วัด เป้าหมาย และกลยุทธ์ ดังนี้

ชงนำ (Flagships)

- สืบสานประเพณีศิลปวัฒนธรรมไทย และอนุรักษ์ทรัพยากรธรรมชาติและสิ่งแวดล้อม

เป้าประสงค์

๑. ศาสนา ศิลปวัฒนธรรม ประเพณีไทยและท้องถิ่นล้านนา ทรัพยากรธรรมชาติและ สิ่งแวดล้อม ได้รับการสืบสาน อนุรักษ์ ฟื้นฟูและพัฒนาอย่างเหมาะสม
๒. มีการจัดการสภาพภูมิทัศน์และสิ่งแวดล้อมอย่างเหมาะสม

ตัวชี้วัด

๑. จำนวนผลงานที่สถาบันฯได้ดำเนินการเพื่ออนุรักษ์/แก้ไข/ลดปัญหาสิ่งแวดล้อม ให้กับชุมชน สังคม
๒. จำนวนการเข้าร่วมกิจกรรมและระดับการปฏิบัติเพื่อการสืบสาน อนุรักษ์ ศิลปวัฒนธรรม ประเพณีไทยและศาสนา
๓. ร้อยละความพึงพอใจของบุคลากรสถาบันฯ ต่อสภาพภูมิทัศน์และสิ่งแวดล้อมของสถาบันฯ

เป้าหมาย

๑. จำนวนผลงานที่สถาบันฯได้ดำเนินการเพื่ออนุรักษ์/แก้ไข/ ลดปัญหาสิ่งแวดล้อม ให้กับชุมชน สังคมปีละไม่น้อยกว่า ๓ โครงการ
๒. บุคลากรตระหนักการสืบสาน อนุรักษ์ ศิลปวัฒนธรรม ประเพณีไทยและศาสนา
๓. บุคลากรสถาบันฯ มีความพึงพอใจต่อสภาพภูมิทัศน์และสิ่งแวดล้อมของสถาบันฯ ไม่น้อยกว่าร้อยละ ๘๐

กลยุทธ์

๑. นำศักยภาพและองค์ความรู้ของสถาบันฯ ที่มีอยู่ร่วมกับชุมชน/สังคม ในการอนุรักษ์ฟื้นฟู และรักษาทรัพยากรธรรมชาติและสิ่งแวดล้อม
๒. ส่งเสริมให้บุคลากรมีส่วนร่วมสืบสาน อนุรักษ์ ประเพณีไทยและศาสนา
๓. พัฒนาและรักษาสิ่งแวดล้อมในพื้นที่อย่างเหมาะสม Green and Clean Campus
๔. สร้างจิตสำนึกแก่บุคลากรของสถาบันฯ ในการรักษาภูมิทัศน์ สิ่งแวดล้อมของสถาบันฯ และชุมชนสังคม

ยุทธศาสตร์ที่ ๕ : พัฒนาความเป็นสากลของมหาวิทยาลัย

ยุทธศาสตร์ที่ ๕ เป็นการพัฒนาความเป็นสากลของมหาวิทยาลัย สถาบันฯ ได้มีการกำหนด
ธงนำ เป้าประสงค์ ตัวชี้วัด เป้าหมาย และกลยุทธ์ ดังนี้

ธงนำ (Flagships)

- ยกระดับสถาบันฯ สู่อุตสาหกรรม

เป้าประสงค์ : พัฒนาความร่วมมือทางวิชาการกับองค์กรต่างประเทศ

ตัวชี้วัด

๑. จำนวนโครงการวิจัยร่วมกับองค์กรต่างประเทศ (มี MOU)
๒. จำนวนโครงการแลกเปลี่ยนนักวิจัยหรือบุคลากรสายปฏิบัติการ
๓. จำนวนนักวิจัย ผู้เชี่ยวชาญ หรือบุคลากรชาวต่างชาติที่ปฏิบัติงาน ณ สถาบันฯ

เป้าหมาย

๑. จำนวนโครงการความร่วมมือทางวิชาการกับองค์กรต่างประเทศอย่างต่อเนื่อง
๒. จำนวนโครงการแลกเปลี่ยนนักวิจัยหรือบุคลากรสายปฏิบัติการ/จำนวนนักวิจัย ผู้เชี่ยวชาญ หรือบุคลากรชาวต่างชาติไม่น้อยกว่า ๑ โครงการต่อปี
๓. จำนวนผู้เชี่ยวชาญและนักวิจัยชาวต่างประเทศไม่น้อยกว่า ๑ คนต่อปี

กลยุทธ์

๑. สร้าง พัฒนาและส่งเสริมความร่วมมือทางวิชาการกับองค์กรต่างประเทศ
๒. ส่งเสริมให้มีโครงการวิจัยที่ร่วมมือกับองค์กรต่างประเทศ
๓. สนับสนุนการแลกเปลี่ยน นักวิจัยหรือบุคลากรสายปฏิบัติการ
๔. พัฒนาทักษะเพื่อการติดต่อสื่อสารระดับสากล เช่น การใช้ภาษาอังกฤษ และกฎระเบียบระหว่างประเทศ
๕. สนับสนุนให้มีการจัดฝึกอบรม/ประชุม/สัมมนาในระดับนานาชาติ

ยุทธศาสตร์ที่ ๖ : พัฒนาระบบการบริหารจัดการที่ดีและมีประสิทธิภาพ

ยุทธศาสตร์ที่ ๖ เป็นการพัฒนาระบบการบริหารจัดการที่ดีและมีประสิทธิภาพ สถาบันฯ ได้มีการกำหนด ธงนำ เป้าประสงค์ ตัวชี้วัด เป้าหมาย และกลยุทธ์ ดังนี้

ธงนำ (Flagships)

- พัฒนาเสริมสร้างความเข้มแข็งในการบริหารเพื่อประสิทธิภาพและประสิทธิผล ด้วยธรรมาภิบาล

เป้าประสงค์

๑. มีการบริหารจัดการที่มีประสิทธิภาพและประสิทธิผล โปร่งใส ตรวจสอบได้ตามหลักธรรมาภิบาล
๒. บุคลากรมีทักษะและมีความเชี่ยวชาญในการปฏิบัติงาน
๓. บุคลากรมีความรู้ในการพัฒนาให้สถาบันฯ เป็นองค์กรแห่งการเรียนรู้ (Learning Organization)

ตัวชี้วัด

๑. ระดับความสำเร็จของการตรวจสอบและประเมินการประกันคุณภาพการศึกษาภายในของส่วนงาน
๒. การปฏิบัติตามบทบาทหน้าที่ของผู้บริหารส่วนงาน
๓. ความพึงพอใจของบุคลากรในการบริหารจัดการ
๔. ระดับความสำเร็จของการบริหารจัดการข้อมูลของส่วนงานในระบบ CMU-MIS ให้สามารถรองรับการตัดสินใจทางการบริหารได้อย่างถูกต้อง
๕. ร้อยละของบุคลากรสายวิชาการ (นักวิจัย) ได้รับการพัฒนาให้มีความรู้ ความสามารถในการวิจัย และทักษะในวิชาชีพต่อบุคลากรสายวิชาการทั้งหมด
๖. ร้อยละของบุคลากรสายปฏิบัติการได้รับการพัฒนาให้มีความรู้ ความสามารถ และทักษะในการทำงานต่อบุคลากรสายปฏิบัติการทั้งหมด

เป้าหมาย

๑. บรรลุผลสำเร็จในการจัดการบริหารภายใต้หลักธรรมาภิบาล
๒. การปฏิบัติตามบทบาทหน้าที่ของผู้บริหารส่วนงานระดับดีมาก
๓. ความพึงพอใจของบุคลากรระดับดี
๔. บรรลุผลสำเร็จในการพัฒนาระบบบริหารจัดการCMU-MIS ในระดับดีมากทุกปี
๕. บรรลุผลสำเร็จในการสนับสนุนให้นักวิจัยได้รับการพัฒนาให้มีความรู้ ความสามารถด้านการวิจัย และทักษะวิชาชีพ
๖. บรรลุผลสำเร็จในการสนับสนุนให้บุคลากรสายปฏิบัติการได้รับการพัฒนาให้มีความรู้ ความสามารถ และทักษะในการทำงาน

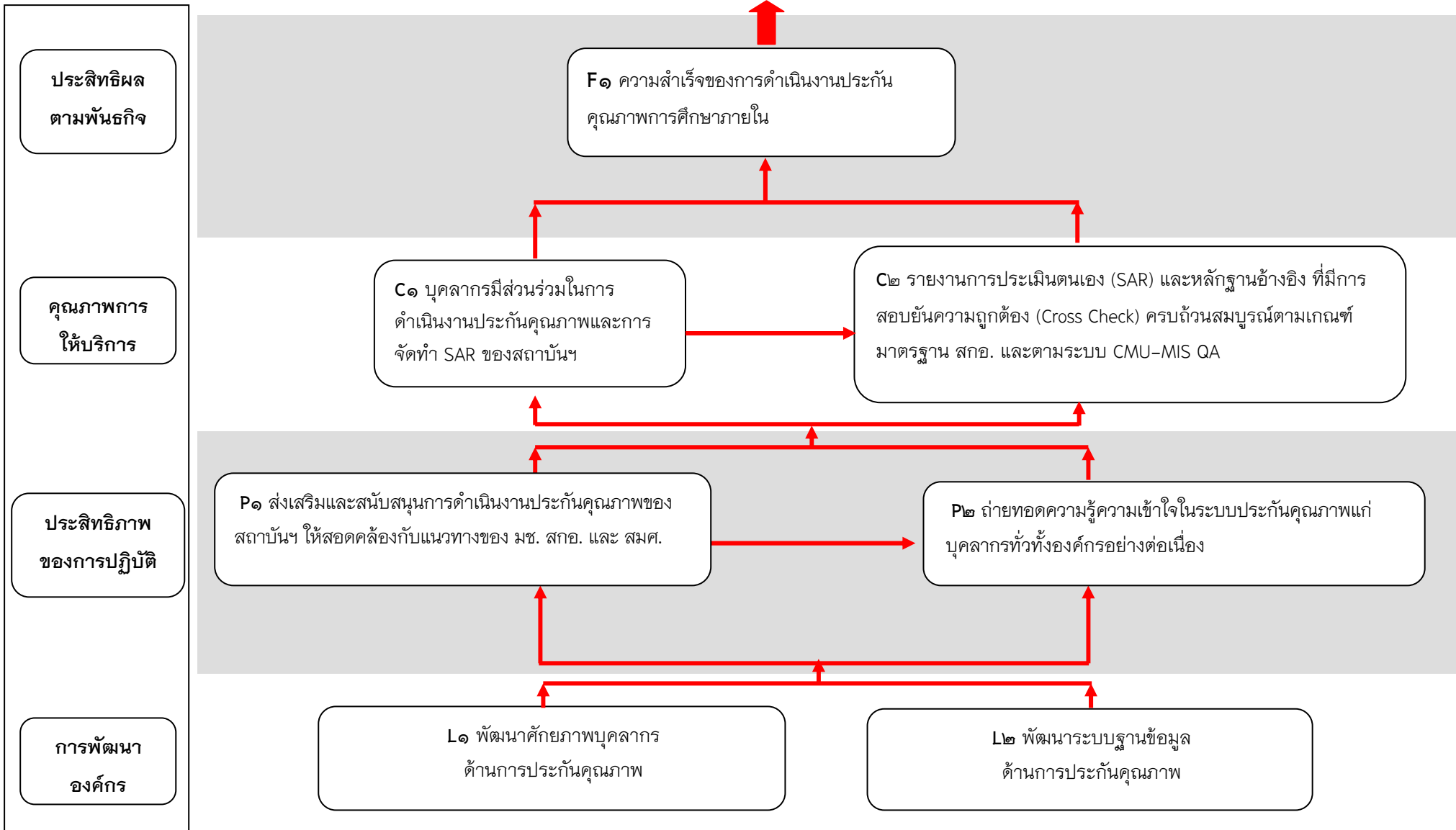
กลยุทธ์

๑. สร้างระบบกลไกการบริหารจัดการองค์การภายใต้หลักธรรมาภิบาล
๒. เสริมสร้างระบบการการบริหารจัดการ CMU-MIS ที่เหมาะสมกับองค์กร
๓. พัฒนาทักษะ ความรู้ ประสบการณ์ ในการปฏิบัติงานตามหน้าที่ความรับผิดชอบและการอยู่ร่วมกันในสถาบันฯ ให้แก่บุคลากรทุกระดับอย่างต่อเนื่อง
๔. มีการจัดการองค์ความรู้ (Knowledge Management) อย่างเป็นระบบและต่อเนื่อง และพัฒนาการเป็นองค์กรแห่งการเรียนรู้ (Learning Organization)
๕. มีกลไกเชื่อมโยงการระดมความคิดเห็นในการพัฒนากับทรัพยากรบุคคลที่เป็นคลังสมองของมหาวิทยาลัย

สถาบันฯ ได้นำแผนกลยุทธ์ระยะ ๕ ปี (พ.ศ.๒๕๕๕ – ๒๕๕๙) มาจัดทำเป็นแผนที่กลยุทธ์ (Strategy Map) และกำหนดตัวชี้วัด กลยุทธ์ ที่สอดคล้องตามคำรับรองการปฏิบัติงานของสถาบันฯ ตามแผนพัฒนาการศึกษามหาวิทยาลัยเชียงใหม่ ระยะที่ ๑๑ (พ.ศ. ๒๕๕๕-๒๕๕๙) จำนวน ๖ ยุทธศาสตร์ และการประกันคุณภาพการศึกษา โดยแสดงได้ตั้งแผนที่กลยุทธ์ในหน้าถัดไป

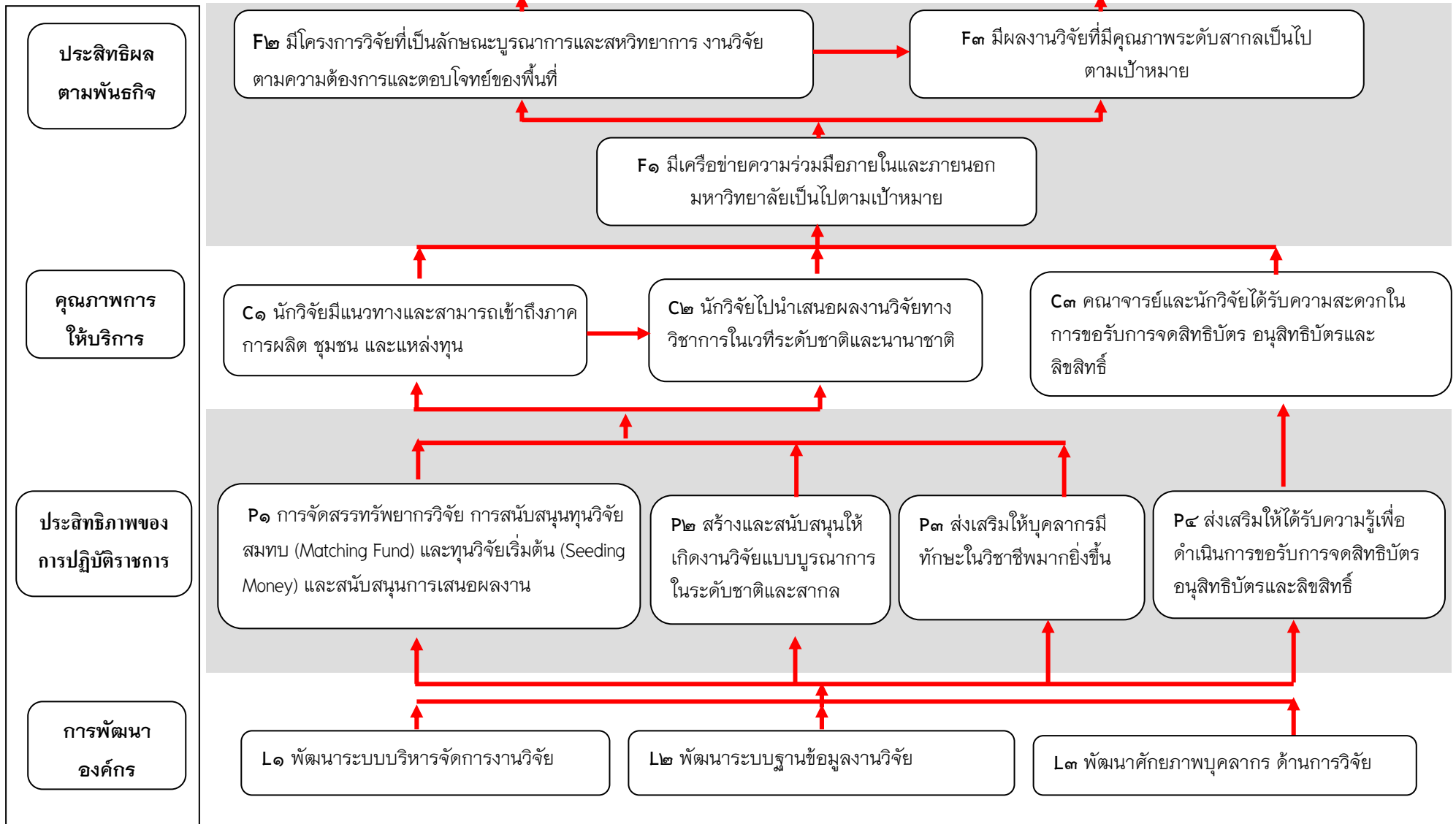
ยุทธศาสตร์ที่ ๑ : พัฒนาการจัดการศึกษาอย่างมีคุณภาพในระดับสากล

เป้าประสงค์ : มีระบบและกลไกการประกันคุณภาพการศึกษาที่มีประสิทธิภาพ



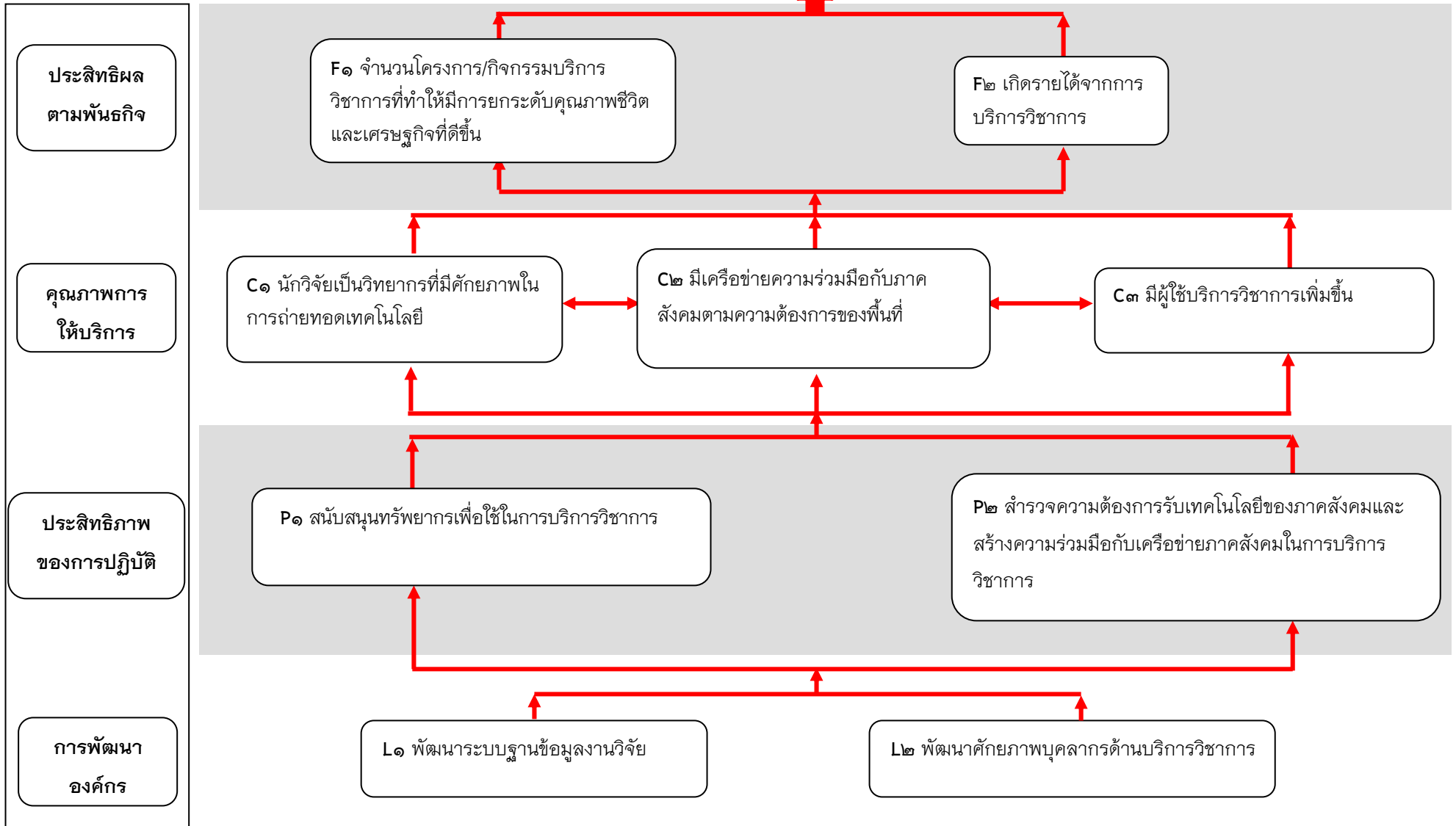
ยุทธศาสตร์ที่ ๒ : พัฒนางานวิจัยและสร้างนวัตกรรมที่นำไปใช้ประโยชน์ในการเรียนการสอน การพัฒนาเศรษฐกิจ สังคมและความมั่นคงของท้องถิ่น ประเทศ และสากล

เป้าประสงค์ : พัฒนาการสร้างเครือข่ายการวิจัยภายในและภายนอกมหาวิทยาลัยเพื่อสร้างผลงานวิจัยที่คุณภาพระดับสากล



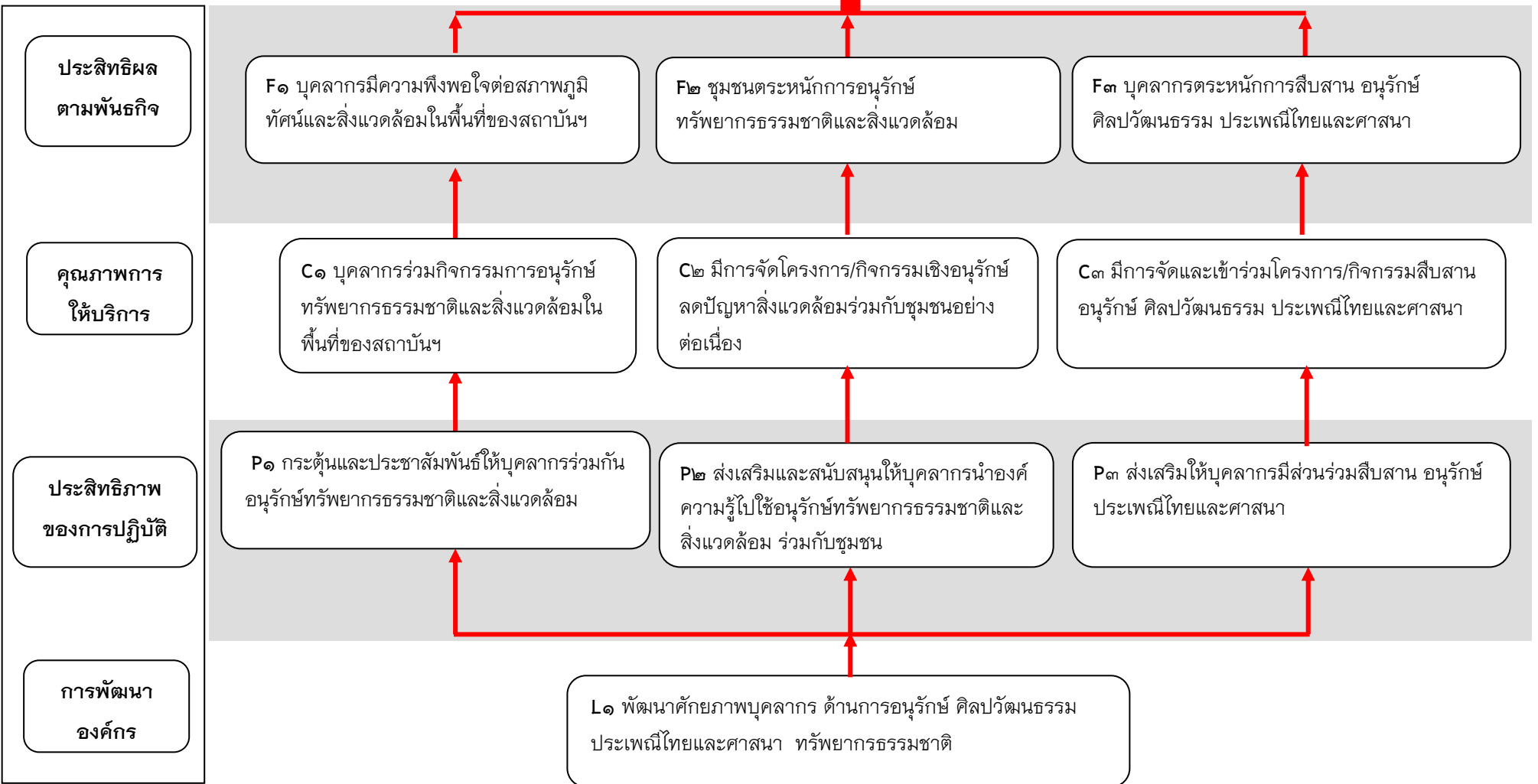
ยุทธศาสตร์ที่ ๓ : พัฒนาการบริการวิชาการและการให้บริการบนฐานความต้องการของชุมชนและท้องถิ่น

เป้าประสงค์ : เป็นที่พึ่งพาและร่วมพัฒนากับชุมชนและสังคม



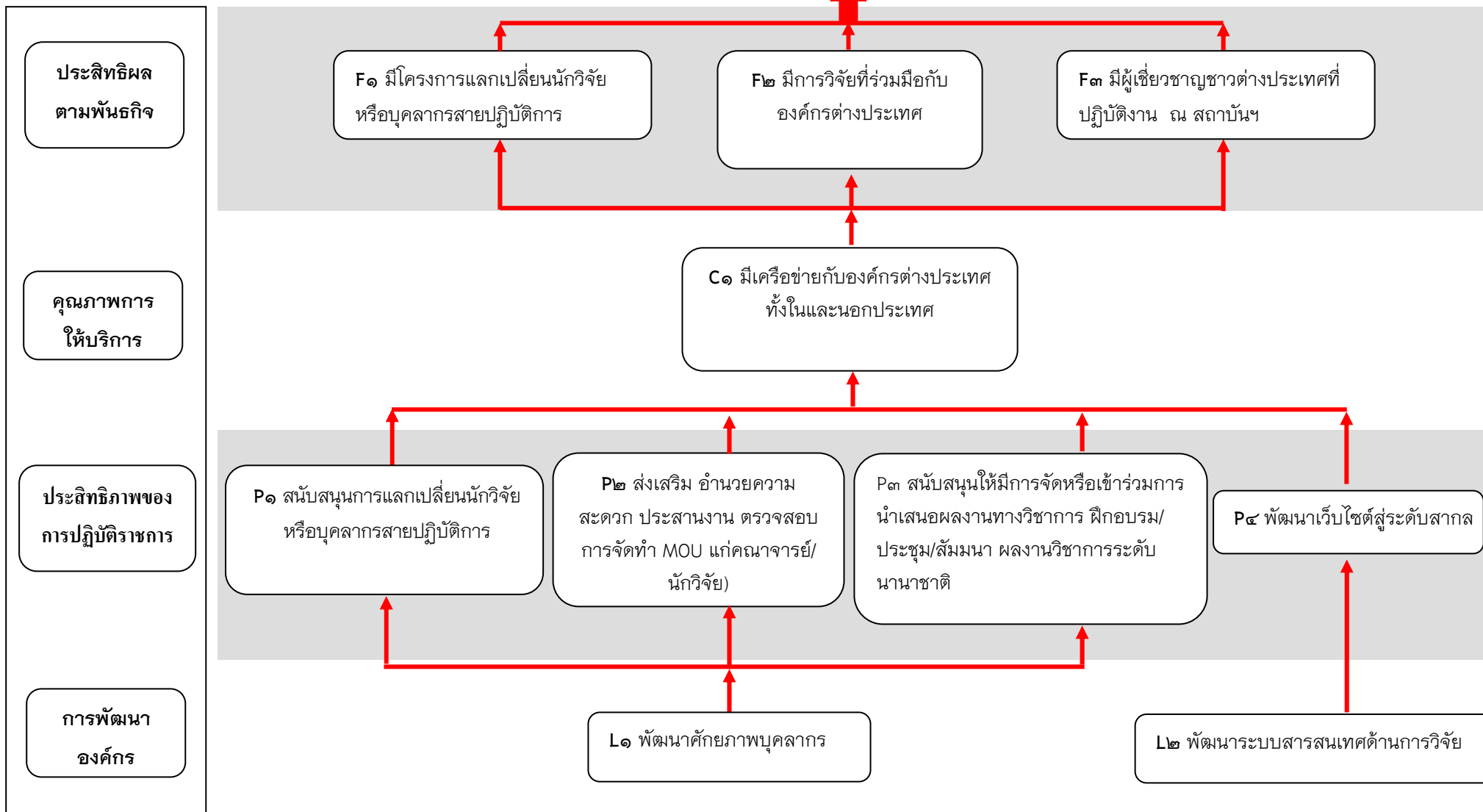
ยุทธศาสตร์ที่ ๔ : มุ่งทำนุบำรุงศาสนา ศิลปวัฒนธรรม ประเพณีไทยท้องถิ่นล้านนาและกลุ่มชาติพันธุ์และอนุรักษ์ทรัพยากรธรรมชาติและสิ่งแวดล้อมทรัพยากรธรรมชาติและสิ่งแวดล้อม

เป้าประสงค์ : ๑. ศาสนา ศิลปวัฒนธรรม ประเพณีไทยและท้องถิ่นล้านนา ทรัพยากรธรรมชาติและ สิ่งแวดล้อม ได้รับการสืบสาน อนุรักษ์ พัฒนาและพัฒนาอย่างเหมาะสม
 ๒. มีการจัดการสภาพภูมิทัศน์และสิ่งแวดล้อมอย่างเหมาะสม



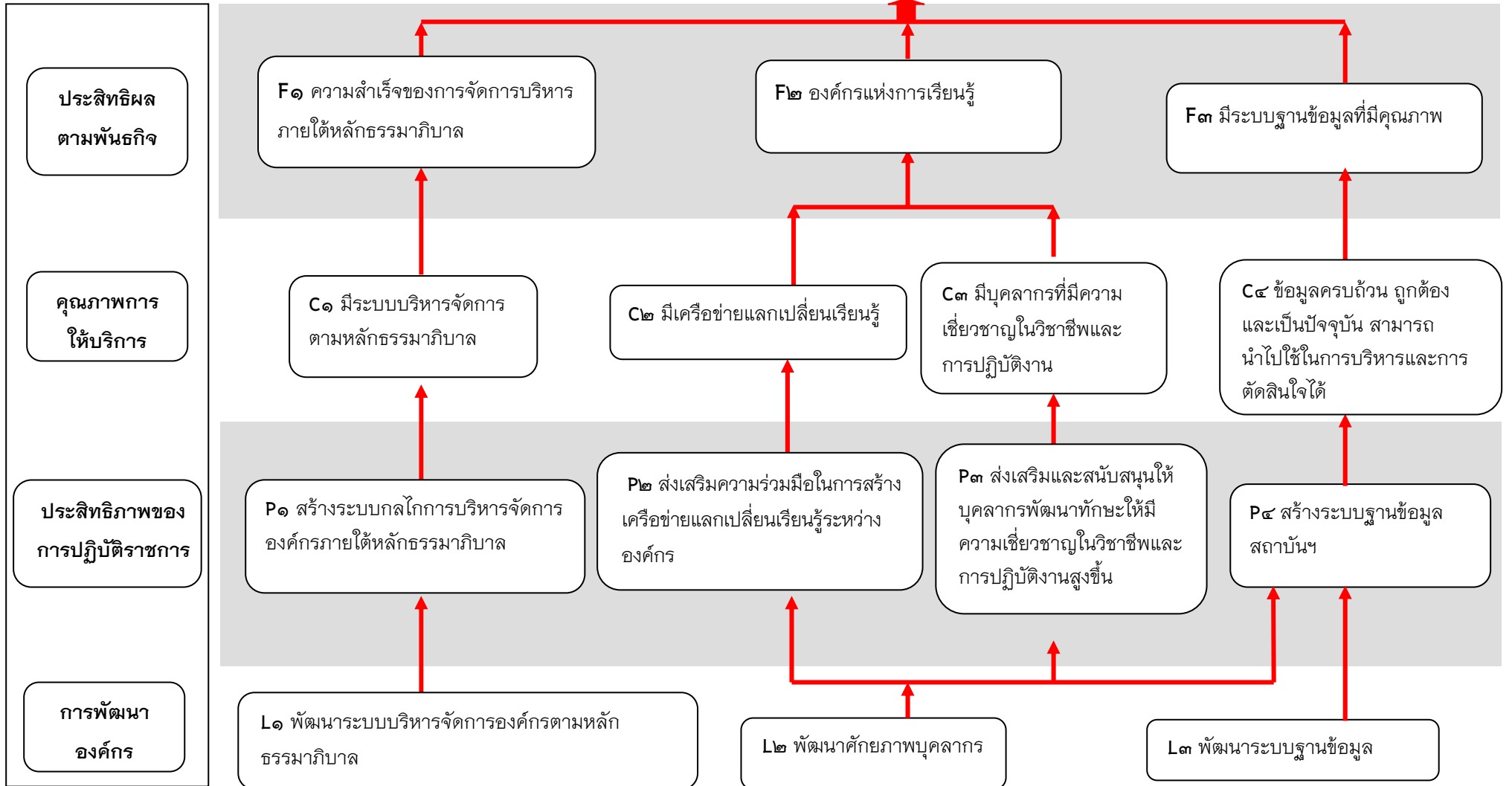
ยุทธศาสตร์ที่ ๕ : พัฒนาความเป็นสากลของมหาวิทยาลัย

เป้าประสงค์ : พัฒนาร่วมมือทางวิชาการกับองค์กรต่างประเทศ



ยุทธศาสตร์ที่ ๖ : พัฒนาระบบการบริหารจัดการที่ดีและมีประสิทธิภาพ

- เป้าประสงค์ :**
๑. มีการบริหารจัดการที่มีประสิทธิภาพและประสิทธิผล โปร่งใส ตรวจสอบได้ตามหลักธรรมาภิบาล
 ๒. บุคลากรมีทักษะและมีความเชี่ยวชาญในการปฏิบัติงาน เพื่อพัฒนาให้สถาบันฯ เป็นองค์กรแห่งความรู้ (Learning Organization)
 ๓. มีระบบเทคโนโลยีสารสนเทศที่มีประสิทธิภาพ



แผนที่นำทาง (Road map)

สถาบันวิจัยวิทยาศาสตร์และเทคโนโลยี

มหาวิทยาลัยเชียงใหม่

ปี พ.ศ. ๒๕๕๕-๒๕๕๗

องค์กรที่มีการบริหารจัดการและ
ดำเนินการวิจัยเชิงสหวิทยาการสู่
ความเป็นเลิศด้านวิทยาศาสตร์และ
เทคโนโลยี

Benchmarking
การเทียบเคียงคุณภาพสถาบันวิจัยในประเทศ
และต่างประเทศ

ระบบประกันคุณภาพ
CMU-QA, TQA (Thailand Quality Award)
ระบบบริหารความเสี่ยง

คำนิยาม : ร่วมสร้างสรรค์งานวิจัยเชิงสหวิทยาการสู่ความเป็นเลิศด้านวิทยาศาสตร์และเทคโนโลยี

ยุทธศาสตร์	๑. พัฒนาการจัดการศึกษาอย่างมีคุณภาพในระดับสากล	๒. พัฒนางานวิจัยและสร้างนวัตกรรมที่นำไปใช้ประโยชน์ในการเรียนการสอน การพัฒนาเศรษฐกิจ สังคมและความมั่นคงของท้องถิ่น ประเทศและสากล	๓. พัฒนาการบริการวิชาการและการให้บริการบนฐานความต้องการของชุมชน และท้องถิ่น	๔. มุ่งทำนุบำรุงศาสนา ศิลปวัฒนธรรม ประเพณีไทยท้องถิ่นล้านนาและกลุ่มชาติพันธุ์และอนุรักษ์ทรัพยากรธรรมชาติและสิ่งแวดล้อม	๕. พัฒนาความเป็นสากลของมหาวิทยาลัย
ธงนำ	พัฒนาระบบประกันคุณภาพ การศึกษาอย่างมีส่วนร่วม	มุ่งพัฒนาการเป็นสถาบันวิจัยเชิงบูรณาการ	บูรณาการบริการวิชาการ/องค์ความรู้ของสถาบันฯ สู่ชุมชนอย่างมีส่วนร่วม	สืบสานประเพณีศิลปวัฒนธรรมไทย และอนุรักษ์ทรัพยากรธรรมชาติและสิ่งแวดล้อม	ยกระดับสถาบันฯ สู่ความเป็นสากล
ลำดับความสำคัญ (เป้าหมาย)	มีระบบและกลไกการประกันคุณภาพการศึกษาที่มีประสิทธิภาพ	พัฒนาการสร้างเครือข่ายการวิจัยภายในและภายนอกมหาวิทยาลัย	เป็นที่พึ่งพาและร่วมพัฒนากับชุมชนและสังคม	๑. ศาสนา ศิลปวัฒนธรรม ประเพณีไทย และท้องถิ่นล้านนา ทรัพยากรธรรมชาติและ สิ่งแวดล้อม ได้รับการสืบสานอนุรักษ์ ฟื้นฟูและพัฒนาอย่างเหมาะสม ๒. มีการจัดการสภาพภูมิทัศน์และ สิ่งแวดล้อมอย่างเหมาะสม	พัฒนาความร่วมมือทางวิชาการกับองค์กรต่างประเทศ
ยุทธศาสตร์	๖. พัฒนาระบบการบริหารจัดการที่ดีและมีประสิทธิภาพ				
ธงนำ	พัฒนาเสริมสร้างความเข้มแข็งในการบริหารเพื่อประสิทธิภาพและประสิทธิผลด้วยธรรมาภิบาล				
ลำดับความสำคัญ (เป้าหมาย)	๑. มีการบริหารจัดการที่มีประสิทธิภาพและประสิทธิผล โปร่งใส ตรวจสอบได้ตามหลักธรรมาภิบาล ๒. บุคลากรมีทักษะและมีความเชี่ยวชาญในการปฏิบัติงาน ๓. บุคคลมีความรู้ในการพัฒนาให้สถาบันฯ เป็นองค์กรแห่งการเรียนรู้ (Learning Organization)				

ส่วนที่ ๔

การบริหารแผนและการติดตามประเมินผล

การบริหารแผนและกำหนด/มอบหมายผู้รับผิดชอบการดำเนินงาน

เพื่อให้แผนกลยุทธ์ระยะ ๕ ปี (พ.ศ.๒๕๕๕ – ๒๕๕๙) สถาบันวิจัยวิทยาศาสตร์และเทคโนโลยี นำไปสู่การปฏิบัติอย่างเป็นรูปธรรม โดยความร่วมมือร่วมใจของบุคลากรสถาบันฯ ในการขับเคลื่อนการพัฒนาศาสนาฯ ให้บรรลุตามวิสัยทัศน์ พันธกิจ เป้าประสงค์ และเป้าหมาย ได้อย่างมีประสิทธิภาพ จึงกำหนดแนวทางในการนำแผนไปสู่การปฏิบัติ ดังนี้

๑. จัดทำตัวชี้วัดตามคำรับรองการปฏิบัติงานของสถาบันฯ ตามหลักเกณฑ์ของมหาวิทยาลัย
๒. จัดทำแผนที่กลยุทธ์ (Strategy Map) เพื่อแปลงแผนกลยุทธ์ ระยะ ๕ ปี ไปเป็นแผนปฏิบัติการประจำปี
๓. จัดทำแผนปฏิบัติงานประจำปี โดยให้สอดคล้องตามยุทธศาสตร์ เป้าหมายและตัวชี้วัดที่กำหนดไว้ในแผนพัฒนากลยุทธ์ ระยะ ๕ ปี ของสถาบันฯ มีความเชื่อมโยงกับตัวชี้วัดตามคำรับรองการปฏิบัติงานของสถาบันฯ และการประกันคุณภาพการศึกษา เพื่อผลักดันและขับเคลื่อนการพัฒนาศาสนาฯ ให้บรรลุตามวัตถุประสงค์และเป้าหมายที่วางไว้ได้อย่างมีประสิทธิภาพและประสิทธิผลได้อย่างแท้จริง
๔. กำหนดโครงการ/กิจกรรม ที่จะต้องดำเนินการโดยสอดคล้องกับกลยุทธ์ / ตัวชี้วัด แผนปฏิบัติงานประจำปี และพิจารณาเรียงลำดับความสำคัญก่อน หลัง พร้อมทั้งกำหนดระยะเวลางบประมาณและผู้รับผิดชอบที่จะดำเนินการ
๕. จัดประชุมบุคลากรทุกภาคส่วน โดยผู้บริหารถ่ายทอดแผนกลยุทธ์ ระยะ ๕ ปี และแผนปฏิบัติการประจำปี นำไปสู่การปฏิบัติ พร้อมทั้งกำหนด/มอบหมายผู้รับผิดชอบการดำเนินงาน

การติดตามและประเมินผล

เพื่อให้การบริหารแผนเกิดความสำเร็จ มีการปรับปรุง/ทบทวนแผน/กลยุทธ์ให้เหมาะสมกับสถานการณ์ สถาบันฯ จึงกำหนดแนวทางในการติดตามประเมินผลไว้ ดังนี้

๑. ดำเนินการติดตามประเมินผลการดำเนินงานตามตัวชี้วัดคำรับรองการปฏิบัติงานและแผนปฏิบัติงานประจำปีตามยุทธศาสตร์ เป้าหมายและตัวชี้วัดที่กำหนดไว้ในแผนรายไตรมาส รอบ ๖ เดือน ๙ เดือน และ ๑๒ เดือน
๒. รายงานผลการประเมินรอบ ๙ เดือน และ ๑๒ เดือน ต่อที่ประชุมคณะกรรมการบริหารประจำสถาบันฯ
๓. รายงานผลการประเมินรอบ ๑๒ เดือน ต่อที่ประชุมคณะกรรมการอำนวยการประจำสถาบันฯ
๔. รายงานผลการดำเนินงานตามตัวชี้วัดหลักของแผนพัฒนาศาสนาฯ ระยะที่ ๑๑ ของมหาวิทยาลัย และตัวชี้วัดตามคำรับรองการปฏิบัติงานของส่วนงานให้มหาวิทยาลัยโดยการรวบรวมและบันทึกข้อมูลในระบบ CMU-MIS ฐานข้อมูล CMU-PA ให้สมบูรณ์
๕. นำข้อคิดเห็น/ข้อเสนอแนะจากคณะกรรมการอำนวยการประจำสถาบันฯ ไปปรับปรุงหรือทบทวนปรับแผนกลยุทธ์ในปีต่อไป หรือหากผลการดำเนินงานไม่เป็นไปตามเป้าหมาย

ภาคผนวก

การแสดงความเชื่อมโยงยุทธศาสตร์ ตัวชี้วัด เป้าหมายและกลยุทธ์

ยุทธศาสตร์ที่ ๑ : พัฒนาการจัดการศึกษาอย่างมีคุณภาพในระดับสากล

ธงนำ (Flagships)

- พัฒนาระบบประกันคุณภาพการศึกษาอย่างมีส่วนร่วม

เป้าประสงค์ : มีระบบและกลไกการประกันคุณภาพการศึกษาที่มีประสิทธิภาพ

ตัวชี้วัด	เป้าหมาย	กลยุทธ์
๑. ผลการตรวจสอบและประเมินระบบประกันคุณภาพการศึกษาตามแนวทางของมหาวิทยาลัยเชียงใหม่และสำนักงานคณะกรรมการการอุดมศึกษา (สกอ.)	๑. ได้รับคะแนนผลการตรวจสอบและประเมินระบบประกันคุณภาพภายในจากคณะกรรมการตรวจสอบของมหาวิทยาลัยเชียงใหม่เพิ่มขึ้นทุกปี	๑. พัฒนากลไกด้านการประกันคุณภาพของสถาบันฯ ให้สอดคล้องกับแนวทางการประกันคุณภาพของมหาวิทยาลัยเชียงใหม่ สำนักงานคณะกรรมการการอุดมศึกษา (สกอ.) และ สำนักงานรับรองมาตรฐานและประเมินคุณภาพการศึกษา (สมศ.) ๒. สร้างและถ่ายทอดความรู้ความเข้าใจในระบบการประกันคุณภาพการศึกษาแก่บุคลากรอย่างต่อเนื่อง

**ยุทธศาสตร์ที่ ๒ : พัฒนางานวิจัยและสร้างนวัตกรรมที่นำไปใช้ประโยชน์ในการเรียน
การสอน การพัฒนาเศรษฐกิจ สังคมและความมั่นคงของท้องถิ่น
ประเทศและสากล**

ธงนำ (Flagships)

- มุ่งพัฒนาการเป็นสถาบันวิจัยเชิงบูรณาการ

เป้าประสงค์ : พัฒนาการสร้างเครือข่ายการวิจัยภายในและภายนอกมหาวิทยาลัย

ตัวชี้วัด	เป้าหมาย	กลยุทธ์
<p>๑. จำนวนผลงานวิจัย นวัตกรรมหรืองานสร้างสรรค์ที่ตีพิมพ์ เผยแพร่หรือนำไปใช้ประโยชน์ในระดับชาติหรือระดับนานาชาติ</p> <p>๒. จำนวนบทความวิจัยที่ได้รับการอ้างอิง (Citation) ใน Refereed journal หรือในฐานข้อมูลระดับชาติหรือระดับนานาชาติ</p>	<p>๑. จำนวนผลงานวิจัย นวัตกรรมหรืองานสร้างสรรค์ที่ตีพิมพ์ เผยแพร่หรือนำไปใช้ประโยชน์ในระดับชาติหรือระดับนานาชาติเพิ่มขึ้นอย่างน้อยร้อยละ ๕ ทุกปี</p> <p>๒. จำนวนบทความวิจัยที่ได้รับการอ้างอิง (Citation) ใน Refereed journal หรือในฐานข้อมูลระดับชาติหรือระดับนานาชาติเพิ่มขึ้นอย่างน้อยร้อยละ ๕ ทุกปี</p>	<p>๑. ส่งเสริมและสนับสนุนให้นักวิจัยไปนำเสนอผลงานวิจัยทางวิชาการในเวทีระดับชาติและนานาชาติ</p> <p>๒. ส่งเสริมและสนับสนุนนักวิจัยให้มีความเชี่ยวชาญในวิชาชีพเพิ่มมากขึ้น</p>
<p>๓. จำนวนเงินทุนวิจัย นวัตกรรม หรืองานสร้างสรรค์จากแหล่งทุนภายนอก/ภาคการผลิต</p>	<p>๓. จำนวนเงินทุนวิจัย นวัตกรรม หรืองานสร้างสรรค์จากแหล่งทุนภายนอก/ภาคการผลิต เพิ่มขึ้นทุกปี</p>	<p>๓. ผลิตผลงานวิจัยที่เป็นลักษณะบูรณาการ และสหวิทยาการ งานวิจัยตามความต้องการของพื้นที่ งานวิจัยที่ตอบโจทย์ / ปัญหาของประเทศ และตอบสนองต่อการพัฒนาภาคการผลิต เศรษฐกิจและสังคม</p> <p>๔. สร้างและสนับสนุนให้เกิดงานวิจัยแบบบูรณาการ โดยสร้างทีมวิจัยและกระตุ้นส่งเสริมให้เกิดโครงการวิจัยร่วมกัน ระหว่างสถาบันฯ กับหน่วยงานภาครัฐ ภาคเอกชน หรือภาคอุตสาหกรรม เพื่อให้เกิดประโยชน์ร่วมกันอย่างสูงสุด</p>

ตัวชี้วัด	เป้าหมาย	กลยุทธ์
๔. ร้อยละของนักวิจัยที่ได้รับทุนอุดหนุนการทำวิจัย นวัตกรรมหรืองานสร้างสรรค์จากแหล่งทุนภายในและภายนอกต่อนักวิจัยทั้งหมด	๔. นักวิจัย ได้รับทุนอุดหนุนการวิจัยจากแหล่งทุนภายในและแหล่งทุนภายนอกร้อยละ ๘๐ ของนักวิจัย	๕. พัฒนาฐานข้อมูลและระบบบริหารจัดการทุนวิจัย เพื่อการจัดสรรทรัพยากรวิจัย การสนับสนุนทุนวิจัยสมทบ (Matching Fund) และทุนวิจัยเริ่มต้น (Seeding Money) ๖. ส่งเสริมและสนับสนุนให้นักวิจัยเข้าถึงภาคการผลิต ชุมชน และแหล่งทุน
๕. จำนวนโครงการวิจัยที่ร่วมบูรณาการกับประเทศกลุ่มอาเซียนและนานาชาติ	๕. จำนวนโครงการวิจัยที่ร่วมบูรณาการกับประเทศกลุ่มอาเซียนและนานาชาติ ไม่ต่ำกว่า ๑ โครงการต่อปี	๗. ส่งเสริมและสนับสนุนการวิจัยเชิงบูรณาการวิจัยร่วมกับสถาบันการศึกษา / องค์กรกับประเทศกลุ่มอาเซียนและกับนานาชาติในสาขาที่มีความพร้อมและแสวงหานักวิจัยระดับนานาชาติมาร่วมทำวิจัย
๖. จำนวนผลงานวิจัย นวัตกรรมหรืองานสร้างสรรค์ที่ได้ยื่นขอจดทะเบียนสิทธิบัตร อนุสิทธิบัตร และ ลิขสิทธิ์	๖. จำนวนผลงานวิจัย นวัตกรรมหรืองานสร้างสรรค์ที่ได้ยื่นขอจดทะเบียนสิทธิบัตร อนุสิทธิบัตร และลิขสิทธิ์ไม่น้อยกว่า ๑ ผลงานต่อปี	๘. ส่งเสริม พัฒนาความรู้และผลักดันให้คณาจารย์ / นักวิจัยดำเนินการเพื่อขอรับการจดสิทธิบัตร อนุสิทธิบัตรและลิขสิทธิ์ ตลอดจนงานสร้างขวัญและกำลังใจคณาจารย์/นักวิจัยที่ประสบผลสำเร็จในการจดสิทธิบัตร อนุสิทธิบัตรและลิขสิทธิ์

ยุทธศาสตร์ที่ ๓ : พัฒนาการบริการวิชาการและการให้บริการบนฐานความต้องการ ของชุมชน และท้องถิ่น

ธงนำ (Flagships)

- บูรณาการบริการวิชาการ/องค์ความรู้ของสถาบันฯ สู่ชุมชนอย่างมีส่วนร่วม

เป้าประสงค์ : เป็นที่พึ่งพาและร่วมพัฒนากับชุมชนและสังคม

ตัวชี้วัด	เป้าหมาย	กลยุทธ์
๑. จำนวนโครงการ/กิจกรรมที่ถ่ายทอดความรู้/บริการวิชาการและวิชาชีพที่ตอบสนองความต้องการพัฒนาและเสริมสร้างความเข้มแข็งของสังคม ชุมชน ประเทศชาติและนานาชาติ	๑. จำนวนโครงการ/กิจกรรมที่ถ่ายทอดความรู้/บริการวิชาการและวิชาชีพที่ตอบสนองความต้องการพัฒนาและเสริมสร้างความเข้มแข็งของสังคม ชุมชน ประเทศชาติและนานาชาติ ปีละไม่น้อยกว่า ๑๐ โครงการ/กิจกรรม	๑. พัฒนาระบบฐานข้อมูลวิจัยและและศักยภาพบุคลากรด้านบริการวิชาการ เพื่อนำความรู้และทักษะด้านการบริการวิชาการที่มีอยู่ในของสถาบันฯ มาให้บริการวิชาการแก่ชุมชนและสังคม ๒. สำรวจและพัฒนาความรู้เพื่อให้บริการวิชาการในด้านที่ชุมชนและสังคมต้องการ ๓. สร้างความร่วมมือกับเครือข่ายภาคสังคมในการบริการวิชาการ ทั้งในระดับชาติ และนานาชาติ
๒. จำนวนรายได้จากการให้บริการวิชาการ	๒. จำนวนรายได้จากการให้บริการวิชาการไม่น้อยกว่าปีละ ๓๐,๐๐๐ บาท	๔. สนับสนุนทรัพยากรเพื่อใช้ในการบริการวิชาการ

ยุทธศาสตร์ที่ ๔ : มุ่งทำนุบำรุงศาสนา ศิลปวัฒนธรรม ประเพณีไทยท้องถิ่นล้านนาและ
กลุ่มชาติพันธุ์และอนุรักษ์ทรัพยากรธรรมชาติและสิ่งแวดล้อม

ธงนำ (Flagships)

- สืบสานประเพณีศิลปวัฒนธรรมไทย และอนุรักษ์ทรัพยากรธรรมชาติและสิ่งแวดล้อม

เป้าประสงค์ :

๑. ศาสนา ศิลปวัฒนธรรม ประเพณีไทยและท้องถิ่นล้านนา ทรัพยากรธรรมชาติและ สิ่งแวดล้อม ได้รับการสืบสาน อนุรักษ์ ฟื้นฟูและพัฒนาอย่างเหมาะสม
๒. มีการจัดการสภาพภูมิทัศน์และสิ่งแวดล้อมอย่างเหมาะสม

ตัวชี้วัด	เป้าหมาย	กลยุทธ์
๑. จำนวนผลงานที่สถาบันได้ ดำเนินการเพื่ออนุรักษ์/ แก้ไข/ลดปัญหา สิ่งแวดล้อม ให้กับชุมชน สังคม	๑. จำนวนผลงานที่สถาบันฯได้ ดำเนินการเพื่ออนุรักษ์/ แก้ไข/ ลดปัญหาสิ่งแวดล้อม ให้กับชุมชน สังคมปีละไม่ น้อยกว่า ๓ โครงการ	๑. นำศักยภาพและองค์ความรู้ของ สถาบันฯ ที่มีอยู่ร่วมกับชุมชน/ สังคม ในการอนุรักษ์ฟื้นฟู และ รักษาทรัพยากรธรรมชาติและ สิ่งแวดล้อม
๒. จำนวนการเข้าร่วม กิจกรรมและระดับการ ปฏิบัติเพื่อการสืบสาน อนุรักษ์ ศิลปวัฒนธรรม ประเพณีไทยและศาสนา	๒. บุคลากรตระหนักการสืบ สาน อนุรักษ์ ศิลปวัฒนธรรม ประเพณี ไทยและศาสนา	๒. ส่งเสริมให้บุคลากรมีส่วนร่วมสืบ สาน อนุรักษ์ ประเพณีไทยและ ศาสนา
๓. ร้อยละความพึงพอใจของ บุคลากรสถาบันฯ ต่อ สภาพภูมิทัศน์และ สิ่งแวดล้อมของสถาบันฯ	๓. บุคลากรสถาบันฯ มีความพึง พอใจต่อสภาพภูมิทัศน์และ สิ่งแวดล้อมของสถาบันฯ ไม่ น้อยกว่าร้อยละ ๘๐	๓. พัฒนาและรักษาสิ่งแวดล้อมใน พื้นที่อย่างเหมาะสม Green and Clean Campus ๔. สร้างจิตสำนึกแก่บุคลากรของ สถาบันฯ ในการรักษาภูมิทัศน์ สิ่งแวดล้อมของสถาบันฯ และ ชุมชนสังคม

ยุทธศาสตร์ที่ ๕ : พัฒนาความเป็นสากลของมหาวิทยาลัย

ธงนำ (Flagships)

- ยกระดับสถาบันฯ สู่วิทยาลัยความเป็นสากล

เป้าประสงค์ : พัฒนาความร่วมมือทางวิชาการกับองค์กรต่างประเทศ

ตัวชี้วัด	เป้าหมาย	กลยุทธ์
๑. จำนวนโครงการวิจัยร่วมกับ องค์กรต่างประเทศ (มี MOU) ๒. จำนวนโครงการแลกเปลี่ยน นักวิจัยหรือบุคลากรสาย ปฏิบัติการ ๓. จำนวนนักวิจัย ผู้เชี่ยวชาญ หรือบุคลากรชาวต่างชาติที่ ปฏิบัติงาน ณ สถาบันฯ	๑. โครงการความร่วมมือทาง วิชาการกับต่างประเทศอย่าง ต่อเนื่อง ๒. จำนวนโครงการแลกเปลี่ยน นักวิจัยหรือบุคลากรสาย ปฏิบัติการ/จำนวนนักวิจัย ผู้เชี่ยวชาญ หรือบุคลากร ชาวต่างชาติไม่น้อยกว่า ๑ โครงการต่อปี ๓. มีอัตราผู้เชี่ยวชาญและนักวิจัย ชาวต่างประเทศไม่น้อยกว่า ๑ คนต่อปี	๑. สร้าง พัฒนาและส่งเสริม ความร่วมมือทางวิชาการกับ องค์กรต่างประเทศ ๒. ส่งเสริมให้มีโครงการวิจัยที่ ร่วมมือกับองค์กรต่างประเทศ ๓. สนับสนุนการแลกเปลี่ยน นักวิจัยหรือบุคลากรสาย ปฏิบัติการ ๔. พัฒนาทักษะเพื่อการ ติดต่อสื่อสารระดับสากล เช่น การใช้ภาษาอังกฤษ และ กฎระเบียบระหว่างประเทศ ๕. สนับสนุนให้มีการจัดฝึกอบรม/ ประชุม/สัมมนาระดับ นานาชาติ

ยุทธศาสตร์ที่ ๖ : พัฒนาระบบการบริหารจัดการที่ดีและมีประสิทธิภาพ

ธงนำ (Flagships)

- พัฒนาเสริมสร้างความเข้มแข็งในการบริหารเพื่อประสิทธิภาพและประสิทธิผล ด้วยธรรมาภิบาล

เป้าประสงค์

๑. มีการบริหารจัดการที่มีประสิทธิภาพและประสิทธิผล โปร่งใส ตรวจสอบได้ตามหลักธรรมาภิบาล
๒. บุคลากรมีทักษะและมีความเชี่ยวชาญในการปฏิบัติงาน
๓. บุคคลมีความรู้ในการพัฒนาให้สถาบันฯ เป็นองค์กรแห่งการเรียนรู้ (Learning Organization)

ตัวชี้วัด	เป้าหมาย	กลยุทธ์
๑. ระดับความสำเร็จของการตรวจสอบและประเมินการประกันคุณภาพการศึกษาภายในของส่วนงาน ๒. การปฏิบัติตามบทบาทหน้าที่ของผู้บริหารส่วนงาน ๓. ความพึงพอใจของบุคลากรในการบริหารจัดการ	๑. บรรลุผลสำเร็จในการจัดการบริหารภายใต้หลักธรรมาภิบาล ๒. การปฏิบัติตามบทบาทหน้าที่ของผู้บริหารส่วนงานระดับดีมาก ๓. ความพึงพอใจของบุคลากรระดับดี	๑. สร้างระบบกลไกการบริหารจัดการองค์กรภายใต้หลักธรรมาภิบาล
๔. ระดับความสำเร็จของการบริหารจัดการข้อมูลของส่วนงานในระบบ CMU-MIS ให้สามารถรองรับการตัดสินใจทางการบริหารได้อย่างถูกต้อง	๔. บรรลุผลสำเร็จในการพัฒนาระบบบริหารจัดการ CMU-MIS ในระดับดีมากทุกปี	๒. เสริมสร้างระบบการบริหารจัดการ CMU-MIS ที่เหมาะสมกับองค์กร

ตัวชี้วัด	เป้าหมาย	กลยุทธ์
<p>๕. ร้อยละของบุคลากรสายวิชาการ (นักวิจัย) ได้รับการพัฒนาให้มีความรู้ความสามารถในการวิจัย และทักษะในวิชาชีพต่อบุคลากรสายวิชาการทั้งหมด</p>	<p>๕. บรรลุผลสำเร็จในการสนับสนุนให้นักวิจัยได้รับการพัฒนาให้มีความรู้ความสามารถด้านการวิจัย และทักษะวิชาชีพ</p>	<p>๓. พัฒนาทักษะ ความรู้ ประสบการณ์ ในการปฏิบัติงานตามหน้าที่ความรับผิดชอบและการอยู่ร่วมกันในสถาบันฯ ให้แก่บุคลากรทุกระดับอย่างต่อเนื่อง</p>
<p>๖. ร้อยละของบุคลากรสายปฏิบัติการได้รับการพัฒนาให้มีความรู้ ความสามารถ และทักษะในการทำงานต่อบุคลากรสายปฏิบัติการทั้งหมด</p>	<p>๖. บรรลุผลสำเร็จในการสนับสนุนให้บุคลากรสายปฏิบัติการได้รับการพัฒนาให้มีความรู้ ความสามารถ และทักษะในการทำงาน</p>	<p>๔. มีการจัดการองค์ความรู้ (Knowledge Management) อย่างเป็นระบบและต่อเนื่อง และพัฒนาการเป็นองค์กรแห่งการเรียนรู้ (Learning Organization)</p> <p>๕. มีกลไกเชื่อมโยงการระดมความคิดเห็นในการพัฒนากับทรัพยากรบุคคลที่เป็นคลังสมองของมหาวิทยาลัย</p>



คำสั่งสถาบันวิจัยวิทยาศาสตร์และเทคโนโลยี

ที่ ๖๙ /๒๕๕๔

เรื่อง แต่งตั้งคณะกรรมการจัดทำแผนพัฒนาการศึกษา ระยะที่ ๑๑ (พ.ศ. ๒๕๕๔ - ๒๕๕๙)

และแผน BSC ของสถาบันวิจัยวิทยาศาสตร์และเทคโนโลยี

เพื่อให้การดำเนินงานของคณะกรรมการจัดทำแผนพัฒนาการศึกษา ระยะที่ ๑๑ และแผน BSC ของสถาบันวิจัยวิทยาศาสตร์และเทคโนโลยี เป็นไปความเรียบร้อยและเพิ่มประสิทธิภาพการดำเนินงานให้สอดคล้องกับนโยบายของมหาวิทยาลัยเชียงใหม่ อาศัยอำนาจตามความในมาตรา ๔๐ แห่งพระราชบัญญัติมหาวิทยาลัยเชียงใหม่ พ.ศ. ๒๕๕๑ จึงแต่งตั้งคณะกรรมการจัดทำแผนพัฒนาการศึกษา ระยะที่ ๑๑ และแผน BSC ของสถาบันวิจัยวิทยาศาสตร์และเทคโนโลยี ดังนี้

- | | |
|---|-------------------------------|
| ๑. ผู้อำนวยการสถาบันฯ | ที่ปรึกษา |
| ๒. รองผู้อำนวยการฝ่ายวิจัยและแผน | ประธานคณะกรรมการ |
| ๓. หัวหน้าศูนย์วิจัยและถ่ายทอดเทคโนโลยี | คณะกรรมการ |
| ๔. เลขานุการสถาบันฯ | คณะกรรมการ |
| ๕. หัวหน้างานการเงินการคลังและพัสดุ | คณะกรรมการ |
| ๖. หัวหน้างานบริหารงานวิจัย บริการวิชาการและวิเทศสัมพันธ์ | คณะกรรมการ |
| ๗. หัวหน้างานบริหารทั่วไป | คณะกรรมการ |
| ๘. ดร. วิลาวัลย์ คำปวน | คณะกรรมการ |
| ๙. นางอรุณี ลิวเกียรติ | คณะกรรมการ |
| ๑๐. นายสุริยันต์ ช้ายเสาร์ | คณะกรรมการ |
| ๑๑. นางสุกัญญา วัฒนกิจรานต์ | คณะกรรมการและเลขานุการ |
| ๑๒. นางศิริพันธ์ นาคศรี | คณะกรรมการและผู้ช่วยเลขานุการ |

โดย ให้คณะกรรมการดังกล่าวข้างต้น มีวาระการทำงาน ๒ ปี

/หน้าที่ : ความรับผิดชอบ.....

หน้าที่ : ความรับผิดชอบ

๑. จัดทำแผนพัฒนาการศึกษา ระยะ ๑๑ (พ.ศ. ๒๕๕๕ - ๒๕๕๙)
๒. จัดทำแผน BSC ของสถาบันฯ เป็นรายปี
๓. ติดตามและประเมินผลการจัดทำแผนพัฒนาการศึกษา ระยะ ๑๑
๔. ติดตามและประเมินผลการดำเนินงาน BSC ประจำปี

ทั้งนี้ ตั้งแต่ วันที่ ๑ ตุลาคม ๒๕๕๔ จนถึงวันที่ ๓๐ กันยายน ๒๕๕๖

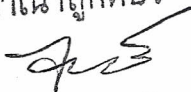
สั่ง ณ วันที่ ๑๕ ตุลาคม พ.ศ. ๒๕๕๔



(รองศาสตราจารย์ ดร.ชนพร สุปรียศิลป์)

ผู้อำนวยการสถาบันวิจัยวิทยาศาสตร์และเทคโนโลยี

สำเนาถูกต้อง



(นางสาวจารุณี แก้วทอง)
หัวหน้างานบริหารทั่วไป